



KDP-17

Kommunedelplan for torg og møteplasser.

Vedtaksdato: 22.04.2009

Vedtatt av: Bystyret, egengodkjenning

Vedtaksdokumenter: [200411657](#)

Lovverk: PBL 1985

Høydereferanse: Oslo lokal

Merknader:

Knytning(er) mot andre planer:

Dokumentet består av 47 side(r) inkludert denne.





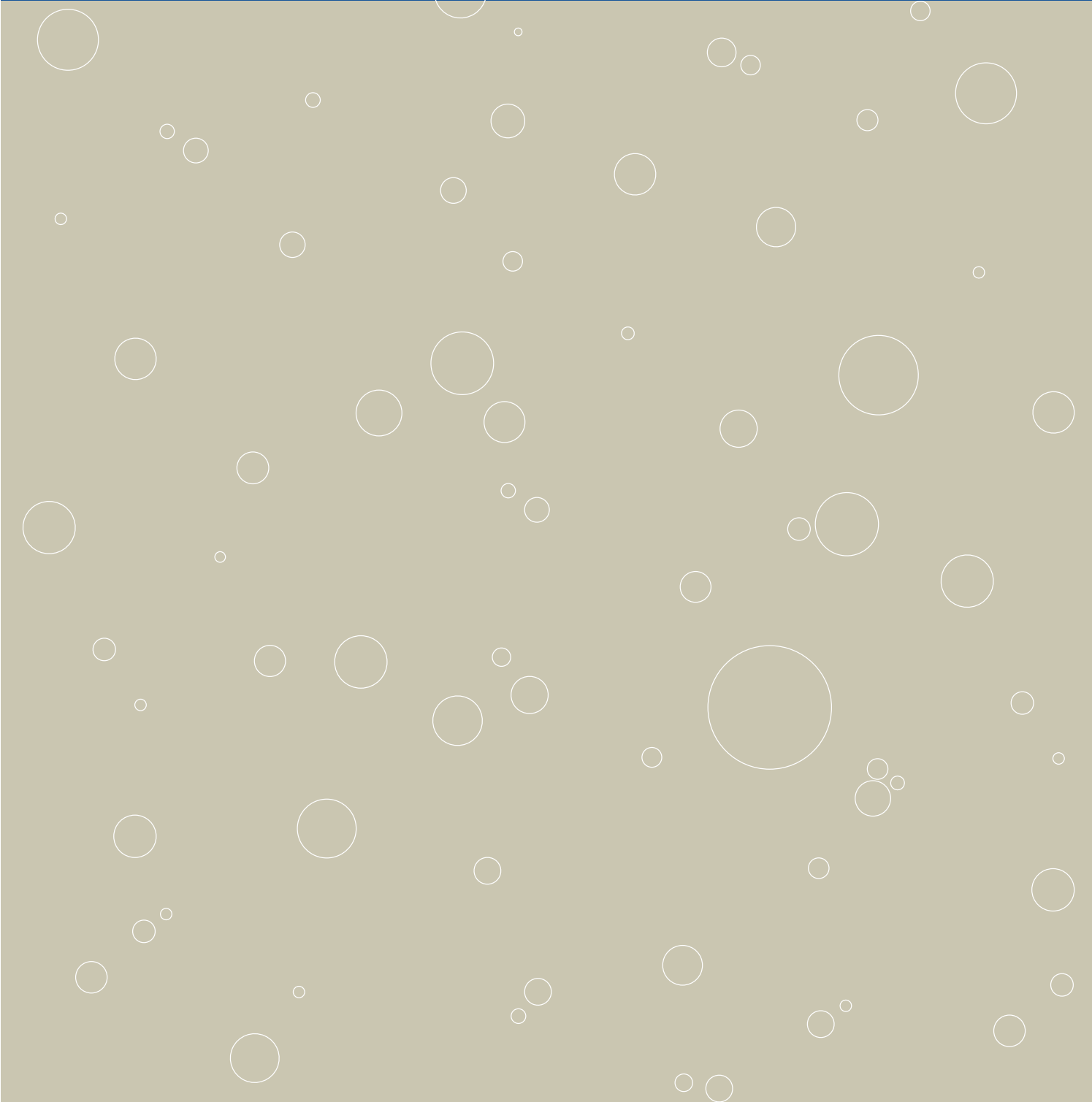
Oslo kommune
Plan- og bygningsetaten
Avdeling for byutvikling

Kdp. nr. 17
Vedtatt 22.04.2009

Kommunedelplan for torg og møteplasser



Plan- og
bygningsetaten



Forord

Kommunedelplan for torg og møteplasser ble vedtatt i Oslo bystyre den 24.04.2009. Planen består av mål, plankart (i fire deler: for indre Oslo, og ytre by vest, øst og syd), bestemmelser og retningslinjer. Dette dokumentet inneholder planen sammen med en planbeskrivelse.

I tillegg er det utarbeidet en ”verktøykasse” eller eksempelsamling til hjelp og inspirasjon ved gjennomføring.

Det er en økende forståelse for betydningen av det offentlige rom som sosial møteplass. Større kulturelt og etnisk mangfold tilsier behov for møteplasser der ulikhetene gis rom til å være tilstede. Intensivert bruk av uterommene og pågående fortetting øker konkurransen om uterommene. Særlig viktig er det å sikre tilrettelegging for barn, unge, eldre og andre som i stor grad er henvist til uterommene i sitt nærmiljø.

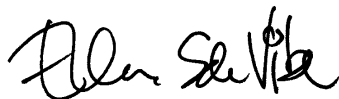
Planen er en temaplan for allment tilgjengelige uterom i Oslos byggesone, med unntak av sentrumsområdet omtrent innenfor Ring 1. Dette området er gjenstand for en egen prosess for istandsetting av byens åpne rom, ”Levende Oslo”. Planen gir en overordnet struktur av torg og møteplasser i alle bydeler, og den fastlegger at nye utbyggingsprosjekter skal sørge for et godt tilbud av torg og møteplasser. Den omfatter ikke fellesarealer eller andre utearealer ment for privat bruk, og heller ikke overdekte torg i bl.a. kjøpesentre. Planen er en arealplan på et grovmasket nivå, det vil si det finnes mindre torg og møteplasser i planområdet som ikke vises i planen. Den gir heller ikke konkrete føringer for utforming av det enkelte torg eller den enkelte møteplass.

Kommunedelplanen er en del av ”Vakker by – handlingsprogram for estetikk og god byarkitektur” Oppdraget å utarbeide en kommunedelplan for torg og møteplasser ble gitt av Byrådsavdeling for byutvikling høsten 2004. Plan- og bygningsetaten fikk ansvar for arbeidet, i nært samarbeid med bydelene og berørte etater. Planarbeidet ble varslet igangsatt den 04.08.2005. Planforslaget lå ute til offentlig ettersyn i perioden 25. juni – 1. september 2007.

Arbeidet har vært ledet av en styringsgruppe med følgende deltakere:
Ellen S. de Vibe, Plan- og bygningsetaten, leder,
Yngvar Hegrenes, Eiendoms- og byfornyelsesetaten,
Anne R. Smedsrud, Friluftsetaten,
Knut Gabestad, Samferdselsetaten,
Finn Johansen, Vann- og avløpsetaten.

Planen er utarbeidet av en prosjektgruppe med deltakere fra Eiendoms- og byfornyelsesetaten, Friluftsetaten, Samferdselsetaten og Vann- og avløpsetaten. Plan- og bygningsetaten har hatt prosjektledelsen for arbeidet, med Torsten Glad som prosjektleder. Medvirkning med bydelene og lokalmiljøene i bydelene har vært viktig i planarbeidet. Resultatet fra en medvirkningsprosess med arbeidsmøter i hver bydel har stått sentralt i arbeidet.

Plan- og bygningsetaten
Februar 2010



Ellen S de Vibe
Etatsdirektør



Ole Petter Finess
Avdelingsdirektør

Innhold

Forord	3
1. Bystyrets vedtak	5
2. Planens mål.....	6
3. Planens bestemmelser og retningslinjer	7
4. Reguleringsplaner og kommunedelplaner som tilsettes av kommunedelplan for torg og møteplasser	13
5. Planbeskrivelse	18
6. Utfordringer	26
Litteraturliste	43
Tilleggsdokumenter og bakgrunnsmateriale	44

1. Bystyrets vedtak

Oslo bystyre behandlet den 24.04.2009, sak 107, forslag til kommunedelplan for torg og møteplasser og fattet følgende vedtak:

”1. Oslo bystyre vedtar med hjemmel i plan- og bygningslovens §20-5, kommunedelplan for torg og møteplasser med mål og bestemmelser, som vist på plankart merket:

”Indre Oslo” datert 08.06.2007, revidert 28.12.2007, 08.04.2008 og 16.06.2008

”Ytre by vest” datert 08.06.2007, revidert 28.12.2007, 08.04.2008 og 16.06.2008

”Ytre by øst” datert 08.06.2007, revidert 28.12.2007

”Ytre by syd” datert 08.06.2007, revidert 28.12.2007 og 08.04.2008

Planens retningslinjer skal være veiledende for plan- og byggesaksbehandlingen.

2. Den endelige utformingen av parken på Filipstad må avgjøres i forbindelse med behandlingen av en reguleringsplan for området.

3. Kartbetegnelsen for Alnas utløp ikke skal godkjennes før etter endelig behandling av reguleringsplanen for dette område (Sydhavna og ev. Grønlia).

4. Samarbeidsavtalen mellom bydelene og Plan- og bygningsetaten må utvides slik at også saker som berører torg og møteplasser sendes til bydelene for uttalelse.

5. Kommunedelplanen med handlingsprogram skal rulleres og legges frem for bystyret hvert 4 år.

R5.1e Samarbeid og medvirkning

Ved utvikling av torg og møteplasser skal ansvar for forvaltning, drift og vedlikehold avklares som ledd i planleggingen. Bydelene bør i størst mulig grad være ansvarlig for gjennomføring av prosjektene som følger av planen. På torg og møteplasser hvor forvaltningsansvaret er delt mellom ulike instanser skal tiltak på plassen samordnes.

Bydelen skal alltid være en tett samarbeidspartner i prosjektutviklingen hvis de ikke får gjennomføringsansvaret. Ved utvikling og tiltak på torg og møteplasser skal berørte brukergrupper, bydelsutvalg og lokalmiljø gis anledning til å uttale seg på programmerings- og forprosjektstadiet.

Øvrige bestemmelser og retningslinjer forblir uendret.”

2. Planens mål

Hovedmål

Planen skal tilrettelegge for etablering av nye og videreutvikling av eksisterende torg og møteplasser for hele Oslos byggesone utenom sentrumsområdet, og slik at det i hver bydel over en femårsperiode kan utvikles en lokal møteplass, lett tilgjengelig for beboerne.

Delmål

Planen skal tilrettelegge for et bredt spekter av torg og møteplasser, det vil si:

- torg og møteplasser som gir rom for ulike aktiviteter og brukergrupper, herunder kunst og kultur, og gir rom for et mangfoldig og flerkulturelt byliv
- sørge for en god sammenhengende struktur av de ulike typene torg og møteplasser både for den tette byen og i ytre by
- tilrettelegge for barn og unges behov
- sikre at møteplassene får en universell tilgjengelighet
- trygge byrom
- sikre lokalklimatiske og økologiske forhold
- vektlegge estetikk og kvalitet i gjennomføring av tiltakene
- drøfte mulighetene for å øke tilgjengelig gategrunn

Planen skal fremme møteplassenes sosiale rolle i byen, det vil si:

- fremme tilhørighet, stedsidentitet og sosialt liv i tilknytning til byens møteplasser
- øke forståelsen for det offentlige rom som sosial arena

Planen skal tilrettelegge for gode prosesser i utvikling av torg og møteplasser, det vil si:

- gi en oversikt over hver bydels viktigste møtesteder
- utvikle en ”verktøykasse” som gir ideer til metoder, prosesser og løsninger for utvikling av torg og møteplasser
- gi et styringsverktøy som sikrer attraktive torg og møteplasser gjennom kommunens behandling av private reguleringsforslag og byggesaker
- utvikle gode samarbeidsprosesser mellom kommunens etater, bydeler og private utbyggere i forhold til å utvikle byens allment tilgjengelige møteplasser

3. Planens bestemmelser og retningslinjer

Bestemmelsene er gitt i henhold til plan- og bygningslovens § 20-4.

§ 1 Avgrensning

Bestemmelsene gjelder for områder vist på plankartene merket:

- "Indre Oslo" datert 08.06.2007, revidert 28.12.2007, 08.04.2008 og 16.06.2008
- "Ytre by vest" datert 08.06.2007, revidert 28.12.2007, 08.04.2008 og 16.06.2008
- "Ytre by øst" datert 08.06.2007, revidert 28.12.2007
- "Ytre by syd" datert 08.06.2007, revidert 28.12.2007 og 08.04.2008

§ 2 Hensikt med planen

Kommunedelplanen skal sikre at alle deler av byggesonen utenfor sentrumsområdet har et allsidig, velfungerende og lett tilgjengelig tilbud av torg og møteplasser med høy estetisk kvalitet. Det skal tilrettelegges for ulike typer møteplasser og ulike måter å møtes for et bredt spekter av brukergrupper, og møteplassenes sosiale rolle skal fremmes samtidig med at viktige bevaringshensyn skal ivaretas. Planen skal tilrettelegge for velfungerende prosesser med sikte på et godt resultat ved behandling av plan- og byggesaker som berører torg og møteplasser. For torg og møteplasser hvor gjeldende reguleringsplan opprettholdes er denne en viktig premiss for utviklingen.

§ 3 Definisjoner i planen

"Torg og møteplasser" forstås som allment tilgjengelige uterom, det vil si felles arenaer som er tilgjengelige for allmennheten. De kan også ha andre viktige funksjoner i tillegg til å være torg og møteplasser. Torg og møteplasser er delt inn i:

1. Overordnede torg og møteplasser
2. Lokale torg og møteplasser

§ 3.1 Overordnede torg og møteplasser

"Overordnede torg og møteplasser" omfatter allment tilgjengelige uterom, som har rolle som møteplass for minst ett byområde. Som "byområde" forstås et område i byen som omfatter flere lokale boligområder som fungerer i sammenheng, men som er mindre enn en bydel. Eksempel på "byområder" er Ila, Briskeby, Høybråten, Bjørndal.

Overordnede torg og møteplasser er underinndelt i:

1. "Torg/plass" er et bymessig utformet uterom, det vil si med en klart definert romlig avgrensning, som ofte utgjøres av bebyggelse.
2. "Annen overordnet møteplass" er vanligvis en park/friområde eller annet grønt rekreasjonsområde, hvor hele eller deler av arealet har en viktig rolle som møteplass.
3. "Strøksgate eller annen gate som skal tilrettelegges som møtested" er en gate utenfor sentrum med blandet arealbruk og et variert handelstilbud. Gaten legges på hele eller store deler av strekningen til rette som møtested. Den er en viktig sammenbindende ferdselsåre til fots, den er viktig for kollektivnett og for opplevelsen av bydelen. Gaten skal opprettholde sin rolle som ferdselsåre

i samsvar med vedtatte planer. Allment tilgjengelige sidearealer som vist på plankart (jamfør § 1), inngår i gaten.

4. "Overordnet forbindelse" er overordnede turveier og andre viktige gang- og sykkelbaserte forbindelseslenker til og mellom byens torg og møteplasser.

§ 3.2 Lokale torg og møteplasser

"Lokale torg og møteplasser" omfatter allment tilgjengelige uterom med betydning for et område som er mindre enn et "byområde", eksempelvis enkeltboligområder.

Utearealer tilknyttet skoler inngår som lokale torg og møteplasser. I indre Oslo inngår gågater, gatetun og andre fotgjengerprioriterte arealer i tilknytning til byromsstrukturen.

§ 3.3 Område for etablering av torg/møteplass ved byutvikling

"Område for etablering av torg/møteplass ved byutvikling" er område hvor det ved byutvikling skal etableres torg og møteplass(er) som del av ny allment tilgjengelig byromsstruktur.

§ 3.4 Område med behov for torg/møteplass

"Område med behov for torg/møteplass" er område vist på plankart, jamfør § 1, som i indre Oslo har mer enn 200 meter og i ytre by mer enn 300 meter (luftlinjeavstand) til torg/plass, annen overordnet møteplass eller lokalt torg/møteplass.

§ 4 Planens rettsvirkning

Plankart (jamfør § 1) og tilhørende bestemmelser er bindende og gjelder som tillegg til tidligere vedtatte kommunedelplaner og reguleringsplaner. Planen erstatter allikevel tidligere vedtatt plan i de tilfeller som følger av liste og kart på side 39 - 43 i planrapport fra Plan- og bygningsetaten datert desember 2007 ⁽¹⁾. For torg/plass og annen overordnet møteplass framgår det av plankartet om gjeldende reguleringsplan opprettholdes eller settes til side. Til bestemmelsene er også knyttet veiledende retningslinjer for tiltak på og inntil planens torg og møteplasser, samt ved andre tiltak i byggesonen.

1. Liste og kart er gjengitt på side 13-17 i denne rapporten.

§ 5 Tilrettelegging og utforming av torg og møteplasser

§ 5.1 Felles bestemmelser for torg og møteplasser

Offentlighet

I planer og tiltak som berører plassene vist på plankart, jamfør § 1, skal deres funksjon som allment tilgjengelige møtesteder prioriteres og videreføres. Møteplassenes sosiale og integrerende rolle skal vektlegges, og tiltak som forhindrer eller reduserer mulighetene for slik utvikling skal unngås. Inngjerding tillates ikke, med unntak av areal regulert for sambruk med barnehagers uteareal. Fysisk overdekking tillates ikke, med unntak av mindre paviljonger for bruk knyttet til funksjon som torg og møteplass. Tiltak på eiendommer som grenser til torg og møteplasser skal i størst mulig grad støtte opp om disse og søke å øke attraktiviteten og tilgjengeligheten, for eksempel ved tilrettelegging for varierte funksjoner, og for publikumsrelaterte funksjoner i 1. etasje (bakkeplan). Tydelige skiller mellom allment tilgjengelige og private arealer skal tilstrebese, som ledd i å fremme bruk for alle.

Biologisk mangfold/naturkvaliteter

For områder innenfor torg og møteplasser som er registrert som viktige områder for biologisk mangfold i kommunens naturdatabase skal tilrettelegging for ferdsel og opphold avveies i forhold til naturinteressene. Størrelse, form og sammenheng mellom møteplassene skal styrke den stedegne faunas og floras livs- og spredningsmuligheter og bidra til å styrke grønnstrukturen.

Kulturminner

For torg og plasser, strøkgater, parker, gårdsanlegg med videre som er registrert i Byantikvarens gule liste over verneverdige bygg og anlegg, skal tilrettelegging for ferdsel og opphold avveies i forhold til kulturminneinteressene, og nye tiltak skal ivareta viktige bevaringshensyn. Søknads- og meldepliktige tiltak på disse arealene foreligger Byantikvaren for uttalelse før vedtak og realisering.

Stedsidentitet

Tiltak på torg og møteplasser skal ta utgangspunkt i stedlige karaktertrekk, som kultur- og naturlandskap, kulturminner og

historiske spor, bebyggelse, vann og vassdrag, grønnstruktur eller virksomheter, slik at lokal stedsidentitet styrkes og utvikles.

For torg og møteplasser ved sjø, vann eller vassdrag skal bruken av vann som rekreasjons- og formingselement vektlegges. Gamle elve- og bekkelukkinger skal søkes gjenåpnet.

Arealsikring

Nye torg og møteplasser skal ha en minste størrelse på 1 dekar anvendbart nettoareal eksklusive kjøreareal, med en minste bredde på 25 meter. Arealet skal utgjøre ett sammenhengende areal, og ha en utstrekning og form som ivaretar møteplassens krav til at denne skal være åpen og allment tilgjengelig. Plassen skal hovedsaklig ikke ha større terrengfall enn 1:12, og bør i størst mulig grad grense til eller ha god romlig tilknytning til offentlig gate eller gang- og sykkelvei. Det bør legges til rette for sykkelparkeringsplasser på eller nær torg og møteplasser.

Tilrettelegging for bruk til ulike aktiviteter

Torg og møteplass skal legges til rette for sammensatt og variert bruk for ulike brukere, innenfor rammene som er vist på kartet og omtalt i disse bestemmelsene. Barns behov og deres mulighet for samhandling med ungdom og voksne skal ivaretas særskilt. Torg og møteplasser skal legges til rette for opphold, ulike aktiviteter og lek på en måte som skal bidra til samhandling mellom mennesker. Bruken og intensiteten i bruken kan variere mellom områdene, og over året og døgnet. Plassering av returpunkt for avfall på torg og møteplasser kan godtas, forutsatt god utforming, som arkitektonisk inngår som en del av plassens helhet.

Universell utforming – tilgjengelighet

Torg og møteplasser skal legges til rette slik at de blir tilgjengelige og anvendelige for alle, inkludert bevegelses-, orienterings- og miljøhemmede, barn, eldre og ulike kulturelle grupper. Allmenn tilgjengelighet skal være en integrert del av alle fysiske tiltak på torg og møteplasser, slik at behovet for spesialløsninger for funksjonshemmede minimeres. Bestandige materialer og gode drifts- og vedlikeholdsrutiner skal sikre universell tilgjengelighet også vinterstid, og over lang tid. Klar og enkel organisering av plassene samt skilting og annen informasjon

skal bidra til bedret orientering i uterommet. Et godt og lett tilgjengelig tilbud til ulike service skal vurderes, enten ved å lokalisere det til plassen, eller ved gode gangforbindelser til service i tilstøtende byområder.

Sykkelparkeringsplass kan vurderes på torg og møteplasser, forutsatt at den ikke hindrer fotgjengerferdsel eller beslaglegger viktig oppholdsareal, og at viktige siktlinjer ivaretas. Nærhet til offentlig kommunikasjon skal utnyttes som ledd i å øke tilgjengeligheten. Tilstrekkelig allment tilgjengelige sittemuligheter skal legges til rette for økt aksjonsradius, fysisk aktivitet og sosial samhandling.

Trygge møtesteder

Torg og møteplasser skal være trygge oppholdssteder, og dette skal særskilt tas hensyn til ved utformingen. Møteplasser skal gjennom organisering og utforming bidra til oversikt og sosial kontroll. Lokalisering av adkomster og publikumsfunksjoner skal bidra til dette. Møteplassene skal utformes slik at de stimulerer til variert bruk og aktivitet og oppleves som attraktive av ulike brukere. Bygninger skal henvende seg mot møteplassen og fasadeutforming med innganger på bakkeplan skal gi åpenhet og god belysning mot uterommet. Atkomster og ganglinjer gjennom møteplassen skal ha god belysning. Holdeplasser/stasjoner som vente- og oppholdsarealer for offentlig kommunikasjon skal i størst mulig grad lokaliseres slik at gangstrømmer bidrar til sosial kontroll og øker opplevelsen av trygghet både for reisende og andre over store deler av døgnet.

Bruk av vegetasjon og vann

Ved opparbeidelse av torg og møteplasser skal bruk av vegetasjon vektlegges for å sikre økt kvalitet, variasjon og opplevelser gjennom året. Vegetasjon skal benyttes aktivt som et arkitektonisk og identitetsskapende element men samtidig ikke bidra til å skape utrygghetsfølelse. Det skal i hvert enkelt tilfelle vurderes hvordan vegetasjon kan bidra til å styrke byens sammenhengende grønnstruktur. I de tilfeller hvor torg og møteplasser berører områder hvor det er mulig med gjenåpning av vassdrag, skal dette utnyttes som opplevelses- og estetisk element. Utvikling og oppgradering av plasser skal legges til rette for slik gjenåpning. Håndtering av overflatevann skal som regel skje lokalt og utnyttes som opplevelses- og estetisk element.

Sol-, lys- og lokalklimaforhold

Gode solforhold på oppholdsarealer skal tilstrebes, slik at de ved vår/høstjevndøgn kan bli solbelyst minst 4 timer. Gode lokalklimatiske forhold uten vindkorridorer skal sikres slik at det stimuleres til opphold og bruk over så store deler av året som mulig. Belysning skal sikre at alle oppholds- og ferdselsarealer til enhver tid er godt opplyst.

Støy/forurensing

Torg og møteplasser skal lokaliseres, planlegges og utformes slik at ulempene fra støy og forurensing minimeres. Rennende vann skal vurderes brukt som avbøtende tiltak. Terrenginngrep og bruk av vegetasjon, levegger eller mindre bygningsvolumer/-installasjoner skal også vurderes brukt som skjermingstiltak. Tiltakene skal ikke hindre sikt, oversikt eller føre til redusert tilgjengelighet.

Tilrettelegging for sitteplasser

Alle overordnede møteplasser og torg skal ha minimum 3 ulike allment tilgjengelige sittegrupper, plassert slik at det om sommeren er mulig å velge plassering i sol eller skygge. Skjermingstiltak mot vind, nedbør, støy og eksos skal vurderes. Ved vår/høstjevndøgn skal sitteplassene kunne ha minst 4 timer sollys. Det skal også være mulig å bruke noen sitteplasser om vinteren. Sittegruppene bør både ivareta behov for ro og orienteres mot områder med aktiviteter.

Teknisk service

Torg og møteplasser skal, dersom det etter kommunens skjønn er nødvendig, opparbeides med avfallsbeholdere, toaletter, mottak for engangsgriller osv, slik at de fremstår som brukervennlige og innbydende steder.

Utforming og materialbehandling

Utforming og materialbehandling skal oppfylle høye krav til funksjonell og estetisk kvalitet, slik at møteplassene tåler intensiv bruk i mange år, og slik at drift og vedlikehold blir så enkel og rasjonell som mulig.

Krav til dokumentasjon

Det skal i reguleringsplan og søknad om rammetillatelse for torg og møteplass dokumenteres hvordan disse bestemmelsene foreslås oppfylt. Kommunen kan gi nærmere anvisning om innhold i dokumentasjon, herunder evt. krav til stedsanalyser, byromsstudier, barns og unges behov, sol- og

skyggediagram, målinger av trafikkmengder, støy osv.

R5.1 Retningslinjer for utvikling.

R5.1a Norm for avstand til torg og møteplasser
Befolkningen i hele byggesonen bør ha tilgang til torg/plass, annen overordnet møteplass eller lokalt torg/møteplass innenfor en luftlinjeavstand på:

- a. 200 meter i indre Oslo
- b. 300 meter i ytre by.

Område hvor det ifølge disse kriterier er mangel på torg og møteplass er vist på plankartet som "område med behov for torg/møteplass".

R5.1b Innenfor "område med behov for torg/møteplass"

Ved planforslag og søknad om rammetillatelse innenfor "område med behov for torg/møteplass" på plankartet bør torg og møteplass ivaretas slik:

- For utbygging som omfatter mer enn 20 000 m² BRA (areal under terreng medregnes ikke) bør det i reguleringsplan sikres minst ett torg eller en møteplass som oppfyller kravene fastlagt i § 5, med et anvendbart areal på minst 5 % av tiltakets BRA. Torg/møteplass bør lokaliseres på steder med god utsikt, gode solforhold og utformes med lett tilgang til offentlig gatenett eller gang- og sykkelforbindelser. Terreng brattere enn 1:3 medregnes ikke i arealet. Det dokumenteres spesielt hvordan tiltaket kan bidra til å avbøte områdets mangel på allment tilgjengelig plass. Det bør også sikres at torget/møteplassen ferdigstilles parallelt med bebyggelsen.
- For utbygging som omfatter inntil 20 000 m² BRA (areal under terreng medregnes ikke), kan kommunen i reguleringsplan, bebyggelsesplan eller søknad om rammetillatelse be om tilrettelegging for torg/møteplass, dersom terreng-, naturforhold, trafikkbarrierer eller andre stedlige forhold tilsier dette.
- For plan/tiltak innenfor offentlig vei/gate/plassgrunn eller areal regulert til dette bør det vurderes spesielt hvordan behovet for og tilgang til torg og møteplass kan ivaretas.

R5.1c Innenfor øvrige områder i byggesonen bør torg og møteplass ivaretas slik:

- For utbygging som omfatter mer enn 40 000 m² BRA (areal under terreng medregnes ikke) bør det i reguleringsplan sikres

minst ett torg/en møteplass som oppfyller kravene fastlagt i § 5, med et anvendbart areal på minst 5 % av tiltakets BRA. Torg/møteplass bør lokaliseres på steder med god utsikt, gode solforhold og utformes med lett tilgang til offentlig gatenett eller gang/sykkelforbindelser. Terreng brattere enn 1:3 medregnes ikke i arealet. Det bør også sikres at torget/møteplassen ferdigstilles parallelt med bebyggelsen.

- For utbygging som omfatter mindre enn 40 000 m² BRA (areal under terreng medregnes ikke) kan kommunen i reguleringsplan, bebyggelsesplan eller søknad om rammetillatelse be om tilrettelegging for torg/møteplass, dersom terreng-, naturforhold, trafikbarrierer eller andre stedlige forhold tilsier dette.
- For plan/tiltak innenfor offentlig vei/gate/plassgrunn eller areal regulert til dette bør det vurderes spesielt hvordan behovet for og tilgang til torg og møteplass kan ivaretas.

R5.1d Inntil torg/møteplass

Planer og tiltak på eiendom som grenser inntil eller på annen måte vesentlig berører overordnet torg eller møteplass bør bidra til at plassen utvikles i samsvar med bestemmelsenes § 5. Publikumsrettede funksjoner bør lokaliseres i 1. etasje mot plassen, med gangatkomst fra plassen. Innkjøring til varelevering og parkeringsanlegg bør legges utenom plassen. Utforming av bebyggelse som fører til vesentlig begrensning av solinnfall på plassen eller øking av vind bør unngås. Terrengbearbeiding bør ta hensyn til eksisterende gate- og byromsstruktur. Konsekvenser av plan/tiltak bør beskrives og vurderes for hele plassen, både for plassens rolle som torg/møteplass for offentligheten, og funksjonelt og arkitektonisk. Tiltak for å opprettholde og styrke plassens funksjon som møteplass beskrives og vurderes.

R5.1e Samarbeid og medvirkning

Ved utvikling av torg og møteplasser skal ansvar for forvaltning, drift og vedlikehold avklares som ledd i planleggingen. Bydelene bør i størst mulig grad være ansvarlig for gjennomføring av prosjektene som følger av planen. På torg og møteplasser hvor forvaltningsansvaret er delt mellom ulike instanser skal tiltak på plassen samordnes.

Bydelen skal alltid være en tett samarbeidspartner i prosjektutviklingen hvis de ikke får

gjennomføringsansvaret. Ved utvikling og tiltak på torg og møteplasser skal berørte brukergrupper, bydelsutvalg og lokalmiljø gis anledning til å uttale seg på programerings- og forprosjektstadiet.

§ 5.2 Torg/plass

For torg/plass i sentre som er regulert til byggeområde opprettholdes gjeldende reguleringsplan, med supplering av disse bestemmelsene. Torg/plass kan etableres på del av arealet. Utforming og materialbehandling av torg/plass skal være bymessig, både i indre og ytre by. Dette innebærer at torg/møteplass skal utformes som et klart definert og opparbeidet område med kvalitativt høy materialstandard. Overganger mellom torg/plasser og private utearealer skal være entydige. Materialbruk og høydeforskjeller kan bidra til tydeligere lesbare skiller mellom allment tilgjengelige og private utearealer.

R5.2 Retningslinjer for tiltak

Torghandel, uteservering og temporære arrangementer kan vurderes, innenfor rammen av øvrige krav i disse bestemmelsene. Første etasje (bakkeplan) i bebyggelse ved torg/plass søkes tilrettelagt med publikumsrettede funksjoner, slik som handel, serveringssteder, offentlig tjenestetilbud, utstillingslokaler osv, og med atkomst og fasadeutforming som primært henvender seg mot uterommet. Som ledd i å frigjøre torg/plass fra overflateparkering kan parkering vurderes under torg/plass, dersom dette samsvarer med kommunens parkeringspolitikk.

§ 5.3 Annen overordnet møteplass

I annen overordnet møteplass tilrettelegges for allsidig, gjerne varierende rekreasjonsbruk. Det skal legges vekt på tilrettelegging for ikke organisert bruk.

Innenfor annen overordnet møteplass kan avgrensede arealer legges til rette og utvikles for allsidig rekreasjonsbruk.

R5.3 Retningslinjer for tiltak

Etablering av parselhage innenfor annen overordnet møteplass kan vurderes, dersom gjenværende areal er egnet og stort nok for å ivareta kvaliteter som forutsatt i 5.1. Parselhager vurderes som viktig integrasjons- og møteplassarena i bydelene.

§ 5.4 Strøksgate og annen gate som skal tilrettelegges som møtested

Tiltak i strøksgate og annen gate som skal tilrettelegges som møtested skal bygge opp om gatens rolle slik den er beskrevet i § 3. Fotgjengerne skal sikres god tilgjengelighet til offentlig transport. Plasser/byrom langs gatene skal utformes for å ivareta funksjonen som møteplass og velfungerende fotgjengerforbindelse. Søknads- eller meldepliktige tiltak, for eksempel plattinger og teltkonstruksjoner, tillates ikke i strøksgate og annen gate som skal tilrettelegges som møtested. Gaten skal opparbeides bymessig, se § 5.2.

R5.4 Retningslinjer for tiltak knyttet til tilgrensende funksjoner/formål

Første etasje (bakkeplan) i bebyggelse ved strøksgate og annen gate som skal tilrettelegges som møtested bør ha publikumsrettede funksjoner, slik som handel, serveringssteder, offentlig tjenestetilbud, utstillingslokaler osv, og med atkomst og fasadeutforming som primært henvender seg mot gaten. Private/felles utearealer foran bygg og anlegg skal i høyder og materialbruk gi tydelig lesbare overganger til gaten.

Ved planer og tiltak på eiendom som grenser inntil eller på annen måte vesentlig berører strøksgate og annen gate som skal tilrettelegges som møtested skal konsekvenser beskrives og vurderes for hele den delen av gaten som etter kommunens skjønn er relevant i denne forbindelsen.

§ 5.5 Overordnet forbindelse

Utvikling av overordnet forbindelse skal bidra til et nett av trygge, vakre, innbydende og sammenhengende gangbaserte forbindelser til og mellom byens torg og møteplasser. Trasévalg og geometri for ny overordnet forbindelse skal som regel underordne seg landskapets hovedtrekk. Broer, utsiktspunkter, steder langs vann og vassdrag og andre spesielle steder langs forbindelsen skal vektlegges særskilt som møteplasser, ved tilrettelegging og utforming.

§ 6 Lokale torg og møteplasser

Ved planer og tiltak på lokale torg og møteplasser skal disse utformes med samme kvalitet som angitt i § 5.1. Det skal dokumenteres hvilke konsekvenser planen/tiltaket har for plassen, og hvordan plassens funksjon som møteplass ivaretas.

§ 7 Områder for etablering av torg/møteplass ved byutvikling

Innenfor slike områder skal det ved utbygging knyttet til byutvikling etableres torg/møteplasser med kvalitet som angitt i § 5. Plassene skal behandles i stedsanalyse og sikres som friområde eller offentlig trafikkområde/torg – plass i reguleringsplan for områdene. De skal normalt ferdigstilles samtidig med bebyggelsen. Der hvor prinsipplassering av torg/møteplass er vist på plankartet, skal dette være retningsgivende for plasseringen ved detaljplanleggingen. I områder for etablering av torg/møteplass ved byutvikling skal tilstøtende byområdes behov for torg/møteplass vurderes og tas hensyn til ved planlegging for byutvikling.

Torg og møteplasser skal ivaretas slik:

- Dersom ikke annet er fastlagt i reguleringsplan, skal det for utbygging som omfatter mer enn 20 000 m² BRA (areal under terreng medregnes ikke), sikres minst ett torg/én møteplass for hvert 20 000 m² BRA. Samlet areal for torg og møteplasser skal være minst 5 % av tiltakets totale BRA.
- For utbygging inntil 20 000 m² BRA (areal under terreng medregnes ikke) skal sikring og etablering av minst ett torg/én møteplass med kvaliteter i henhold til disse bestemmelsene sikres. Størrelsen på arealet vurderes nærmere.

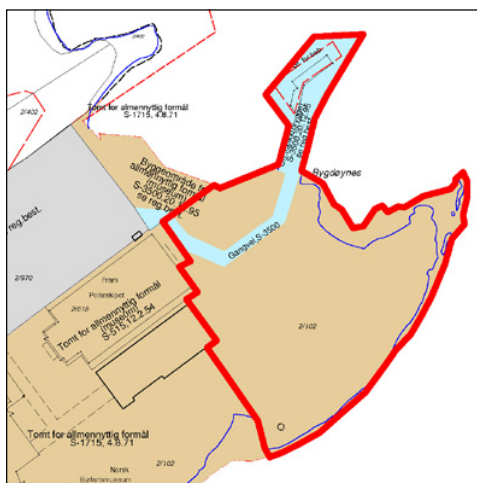
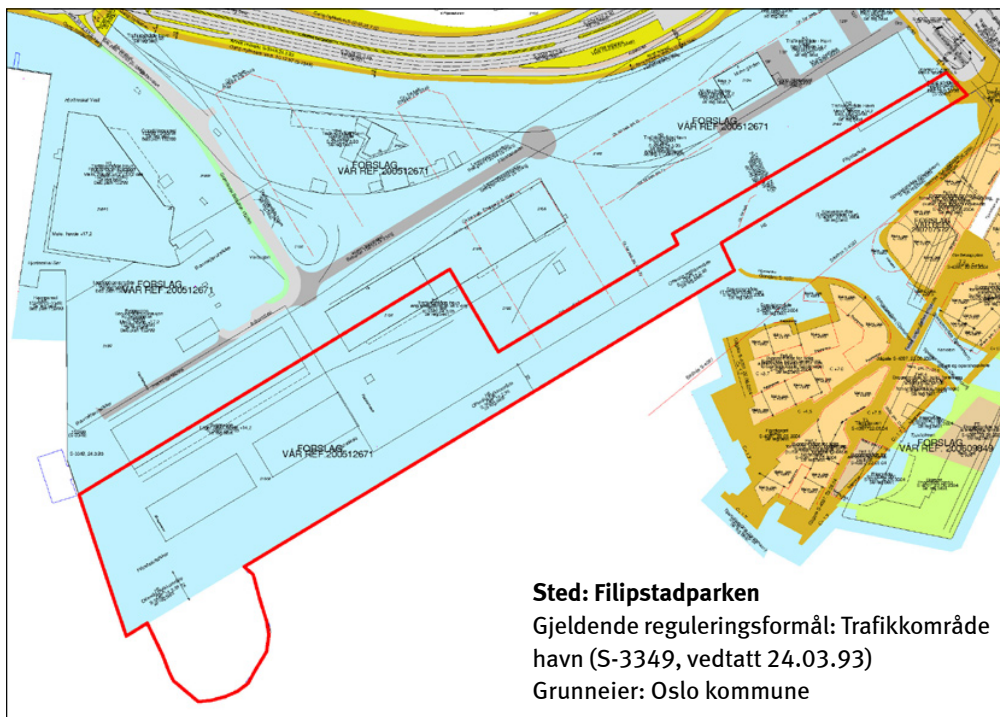
Torg og møteplasser skal ivaretas i tillegg til felles arealer for uteopphold knyttet til boligbebyggelse. Torg/møteplass skal lokaliseres på steder med god utsikt, gode solforhold og utformes med lett tilgang til offentlig gatenett eller gang/sykkelforbindelser. Terrengbrattere enn 1:3 medregnes ikke i arealet. Kommunen kan kreve at et større areal avsettes dersom dette vurderes som nødvendig i det aktuelle området.

4. Reguleringsplaner og kommunedelplaner som tilsidesettes av kommunedelplan for torg og møteplasser

Nedenfor følger en oversikt over de av planens torg og møteplasser hvor vedtatt reguleringsplan er tilsidesatt av foreliggende plan. Reguleringsplanen anses her å være i strid med kommunedelplanens ”bygeområde (torg/plass)” eller ”bygeområde (annen overordnet møteplass)”. På utsnittene av reguleringskartet vises avgrensingen av de områder hvor reguleringsplanen er tilsidesatt.

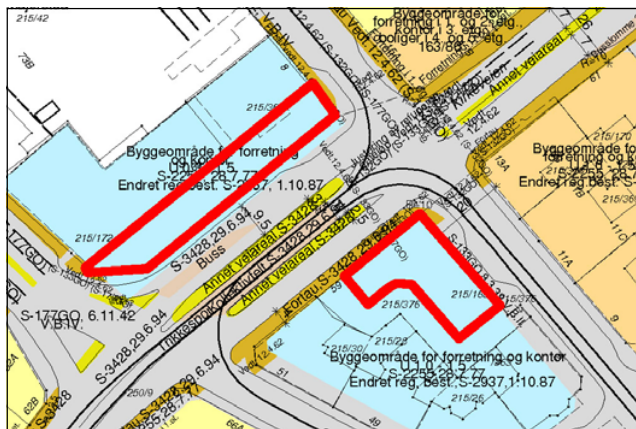
Innenfor disse arealene vil kommunedelplanens arealbruk gjelde foran reguleringsplanen, men den opphever ikke reguleringsplanen formelt. Dette må gjøres i et eget vedtak, eller i forbindelse med at ny reguleringsplan vedtas.

Bydel Frogner



Sted: Majorstukrysset

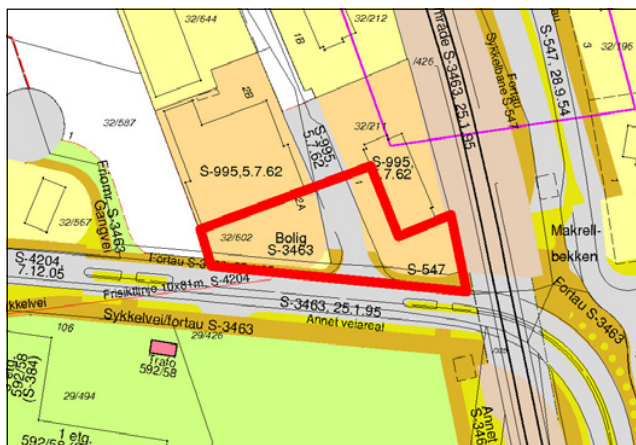
Gjeldende reguleringsformål:
Byggeområde forretning/kontor
(S-2255, vedtatt 28.07.77)
Grunneier:
Veigrunn/Oslo kommune



Bydel Vestre Aker

Sted: Makrellbekken

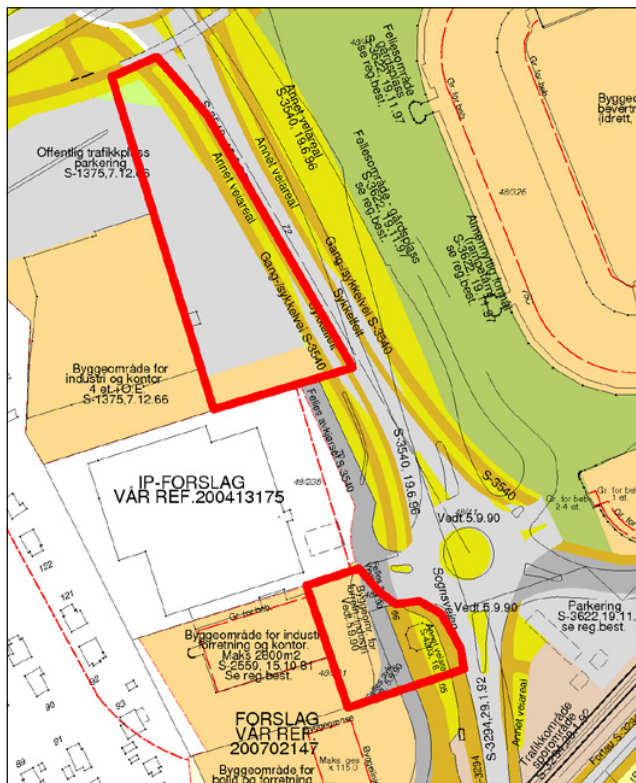
(Øvre Smestad vei 1 og 2A)
Gjeldende reguleringsformål:
Byggeområde bolig
(S-995, vedtatt 05.07.62 og
S-3463, vedtatt 25.01.95)
Grunneiere:
Smestad Nye Handelshus AS,
Øvre Smestad Handelshus AS



Bydel Nordre Aker

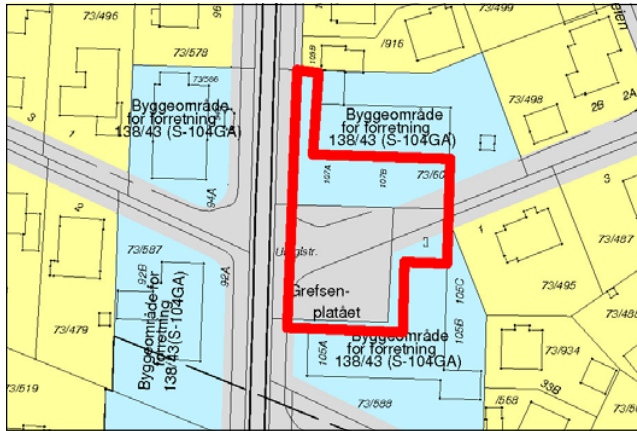
Sted: Sognsveien 66

Gjeldende reguleringsformål:
Byggeområde industri/
forretning/kontor
(S-2559, vedtatt 05.10.81)
Grunneiere:
Titas Eiendom AS,
Fram Realinvest AS

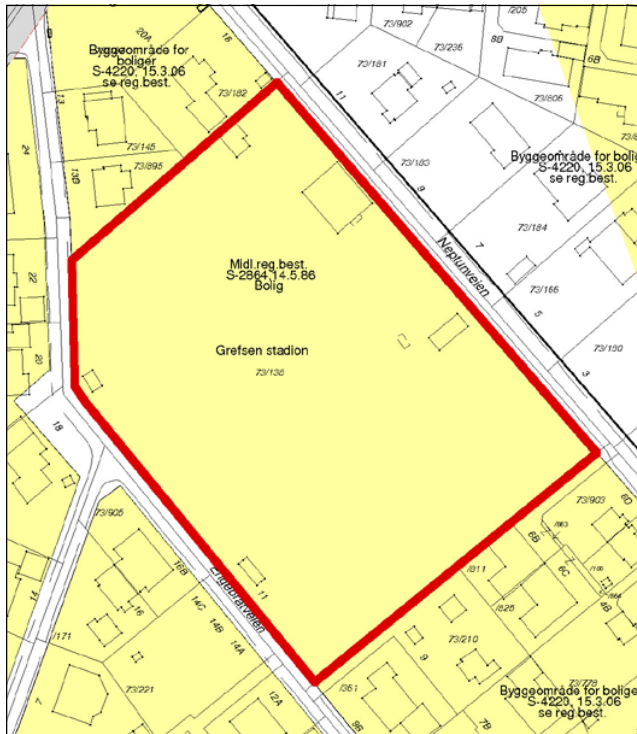


Sted: Sognsveien 72

Gjeldende reguleringsformål:
Byggeområde industri/kontor,
trafikkområde parkering
(S-1375, vedtatt 24.03.93)
Grunneiere:
Norges Forskningsråd,
Norges Geotekniske Institutt

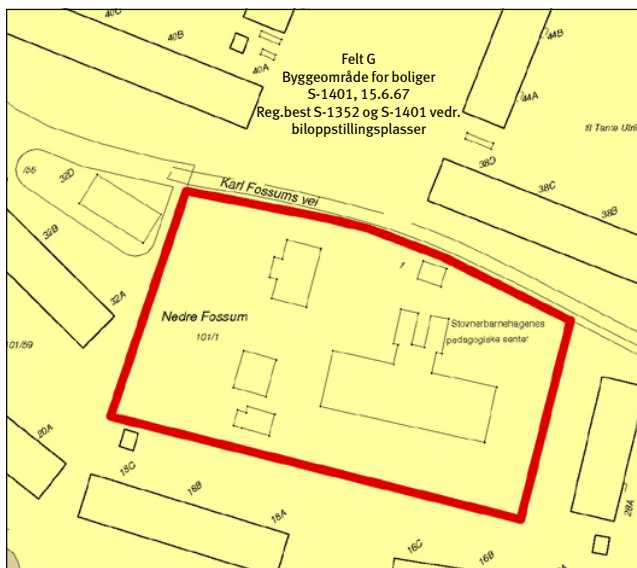


Sted: Grefsenplatået
 Gjeldende reguleringsformål:
 Byggeområde forretning
 (S-104GA)
 Grunneiere: Veigrunn, private



Sted: Grefsen stadion
 Gjeldende reguleringsformål:
 Byggeområde bolig
 (midlertidige reguleringsbestemmelser, S-2864, vedtatt 14.05.86)
 Grunneier: Oslo kommune

Bydel Stovner

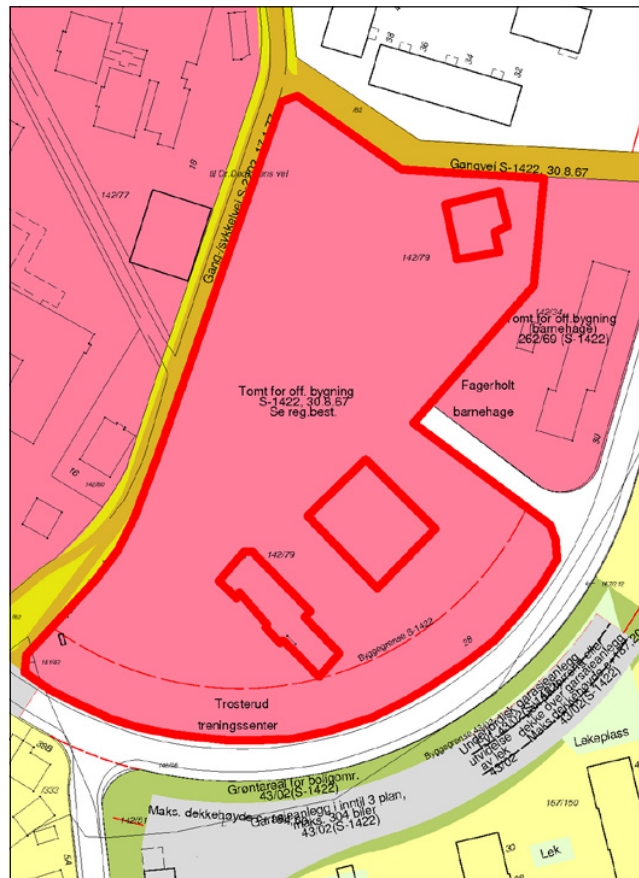


Sted: Nedre Fossum gård
 Gjeldende reguleringsformål:
 Byggeområde bolig
 (S-1401, vedtatt 15.06.67)
 Grunneier:
 Omsorgsbygg Oslo KF

Bydel Alna

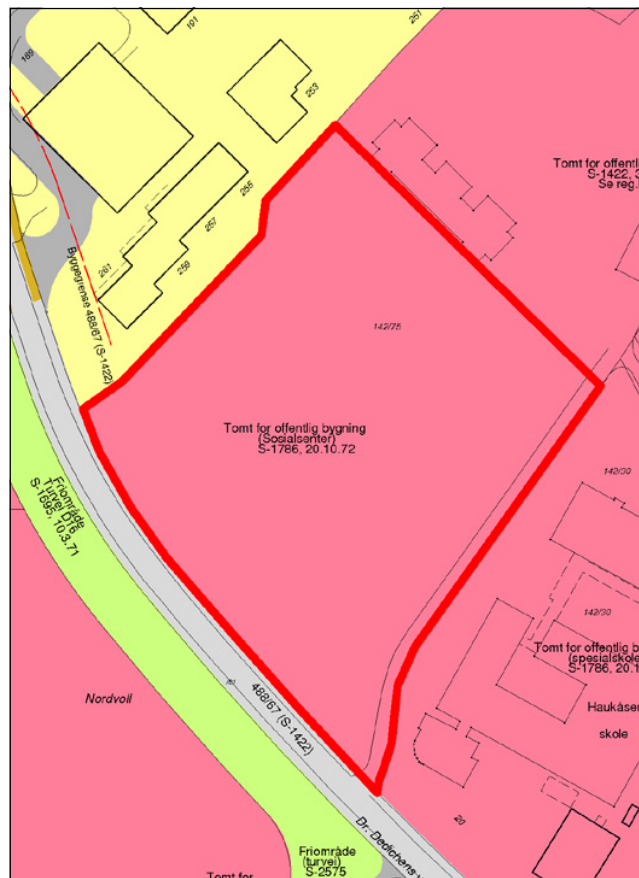
Sted: Trosterudvillaen

Gjeldende reguleringsformål:
Byggeområde – tomt for offentlig bygning (S-1422, vedtatt 30.08.67)
Grunneier: Oslo kommune

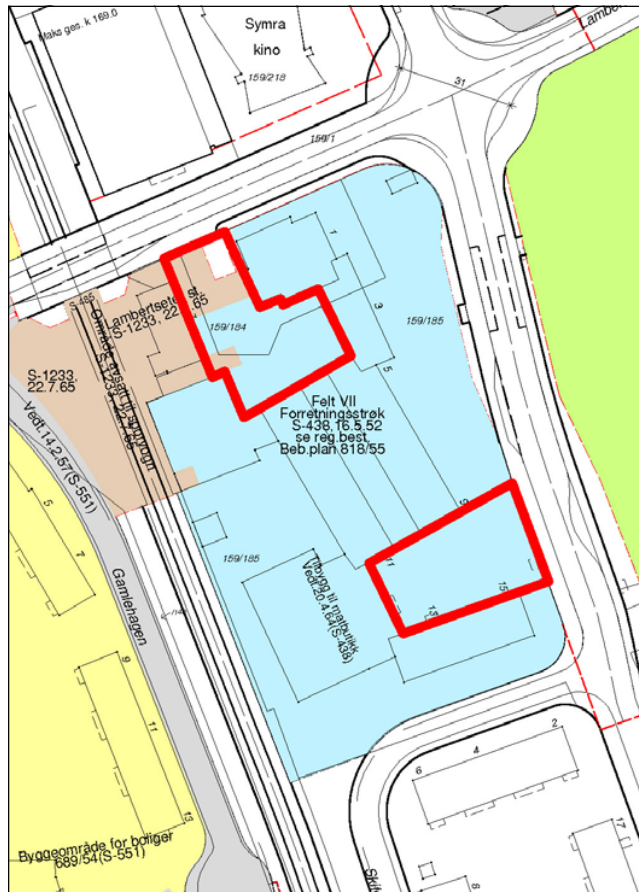


Sted: Haugerudparken

Gjeldende reguleringsformål:
Byggeområde – tomt for offentlig bygning (sosialsenter) (S-1786, vedtatt 20.10.72)
Grunneier:
Omsorgsbygg Oslo KF

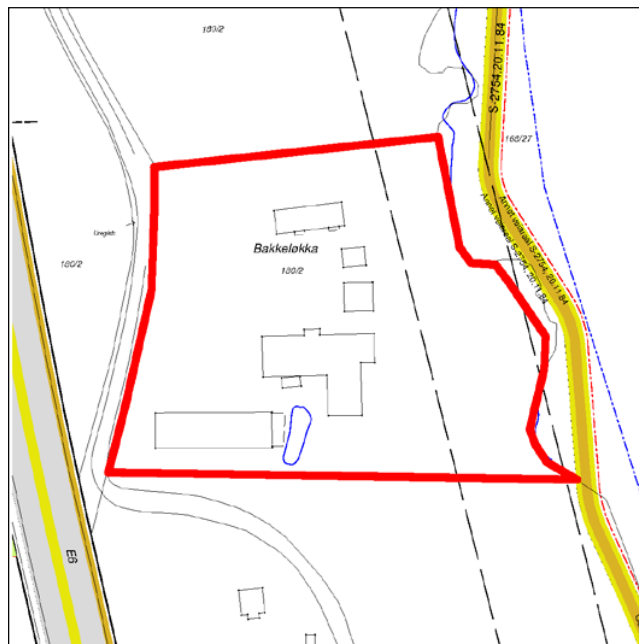


Bydel Nordstrand



Sted: Lambertseter torg
Gjeldende reguleringsformål:
Byggeområde – forretningsstrøk
(S-438, vedtatt 16.05.52) og
trafikkområde
(Lambertseter stasjon)
(S-1233, vedtatt 22.07.65)
Grunneiere:
OBOS Forretningsbygg AS,
Langbølgen Borettslag

Bydel Søndre Nordstrand



Sted: Bakkeløkka
Gjeldende reguleringsformål:
Uregulert
Gjeldende arealbruk:
Byggeområde næringsområde
i kommunedelplan for nærings-
korridor Oslo syd (Kdp. nr. 7,
vedtatt 26.05.93)
Grunneier: Oslo kommune

5. Planbeskrivelse

Planens sammenheng med andre planer og annet planarbeid

Tabellen nedenfor gir en skjematisk oversikt over hvordan kommunedelplanen henger sammen med andre aktuelle planer som er vedtatt eller under arbeid pr. oktober 2009.

Sammenheng med andre planer og annet planarbeid – status pr. oktober 2009

Planoppgave	Vedtatt år/ under arbeid	Type sak	Geografisk avgrensing	Premiss for kdp t+m	Gir mål for kdp t+m	Koordinert med kdp t+m	Kdp t+m kan gi føringer
Oslomiljøet – byøkologisk program	2003	Politisk program	Oslo	X	X		
Kommuneplan 2008	2008	Kommuneplan	Oslo		X		
Plan for idrett og friluftsliv i Oslo 2009-2012	2009	Kommunal plan	Oslo	X	X		
Grøntplanen (revisjon)	Under arbeid	Kommunedelplan	Oslo			X	(X)
Kdp Alna miljøpark	Under arbeid	Kommunedelplan	Langs Alna				X
Kdp byutvikling og bevaring i Indre Oslo	Under arbeid	Kommunedelplan	Indre Oslo			X	X
Samarbeidsprosjektet "Levende Oslo"		Samarbeidsprosjekt Oslo kommune og private aktører	Sentrum + +			X	X
Fjordbyplanen	2008	Planprogram	Sjøfronten	X		X	
Helhetlig utviklingsplan for Groruddalen (HUG)	2006	Ikke lovfestet strategiplan	Groruddalen	X	X		
Strategisk grønnstrukturplan for Groruddalen	?	Ikke lovfestet plan	Groruddalen	X	X		
Vedtatte reguleringsplaner/kommunedelplaner (kdp) for avgrensede områder	Vedtatt	Reguleringsplaner/kdp	Ulike delområder	X			
Reguleringsplaner under arbeid	Under arbeid	Reguleringsplan	Ulike delområder			X	X
"Vakker by"	2005	Handlingsprogram	Oslo		X		
Designmanual for Oslo – Indre by. Versjon 01	Under arbeid	Handlingsprogram	Oslo			X	X
Gatebruksplanen	Under arbeid	Handlingsprogram	Sentrum + Hausmannskvartalene			(X)	(X)
Program for gateopprusting – Indre Oslo	Revideres	Handlingsprogram	Indre Oslo				X
Stasjoner og tilgjengelighet T-bane (T-baneprosjekt)		Handlingsprogram	Oslo			X	X
Belysningsplan for Oslo	Under behandling	Ikke lovfestet plan	Sentrum + +			X	X

Sammenhengen til kommunedelplan for blå-grønn struktur i byggesonen (Grøntplanen)

Gjeldende Grøntplan ble vedtatt i desember 1993 og er under revisjon. Et revidert planforslag var lagt ut til offentlig ettersyn juni – september 2009.

Grøntplanen omfatter til dels de samme arealene som kommunedelplan for torg og møteplasser. Planene har begge fokus på rekreasjon, parker og turveinett. Grøntplanen er likevel mer rettet mot fysisk utfoldelse og naturopplevelser enn kommunedelplan for torg og møteplasser. Denne understreker de sosiale aspektene ved rekreasjon, og tilrettelegging og utforming av plasser for å fremme god samhandling mellom mennesker. Grøntområdenes rolle som naturområder og tema biologisk mangfold omhandles i hovedsak i Grøntplanen.

De samme arealene kan altså inngå i begge planene, men med ulikt hovedfokus, og derfor med ulike bestemmelser. I slike tilfeller gjelder begge sett av bestemmelser.

Planens innhold

Planen har to hovedfokus:

1. Planen gir en struktur av torg og møteplasser som består av nye og eksisterende møteplasser, og forbindelser dem imellom. Torg og møteplasser både på overordnet og lokalt nivå inngår i strukturen. Arealbruken gis for de fleste plassene med juridisk bindende virkning, og det knyttes bestemmelser og retningslinjer til dem, for å sikre god tilrettelegging og kvalitet.

2. Planen stiller krav til torg og møteplasser for nye utbyggingstiltak. I utpekte ”områder for etablering av torg og møteplasser ved byutvikling” formuleres disse kravene som juridisk bindende bestemmelser som må følges opp i reguleringsplan, mens de for øvrig gjelder som veiledende retningslinjer.

Planen fastlegger fem typer torg og møteplasser

Planen vektlegger spesielt ”overordnede torg og møteplasser”, som omfatter allment tilgjengelige uterom som er møteplass for minst ett byområde. ”Byområde” omfatter flere lokale boligområder som fungerer i sammenheng, men som er mindre enn en bydel.

Eksempel på ”byområder” er Ila, Briskeby, Høybråten, Bjørndal. Følgende typer torg og møteplasser er fastlagt, hvorav de fire første er definert som overordnede:

- **Torg/plass**, som i stor grad er det vi forbinder med bymessige plasser i indre Oslo og knyttet til sentra i ytre by. Ofte er den avgrenset av bebyggelse, eller eventuelt en annen klar fysisk avgrensning.

- **Annen overordnet møteplass**, som i hovedsak er grøntområder i sin funksjon som møteplasser. Dette kan være parker, store aktivitets-/lekeplasser for barn, større idrettsanlegg, skolehager, grøntområder langs byens største vassdrag, gårdsanlegg i først og fremst ytre by.

Grøntområdenes rolle som møteplasser er forskjellig i indre og i ytre by. I indre Oslo utgjør både torg/plasser og grøntområder ofte klart avgrensede arealer, som helt eller til stor del fungerer som møteplasser. I ytre by er grøntstrukturen mange steder sammenhengende, og møteplassene utgjør mindre, fysisk ikke klart avgrensede arealer inne i grøntområdene. Konsentrasjonen av ulike aktiviteter, gjerne også inntil skoler og andre lokale funksjoner, kan utgjøre grunnlaget for møteplassen. Også grøntområdene langs de åtte viktigste vassdragene i byen (Ljanselva, Alna, Akerselva, Ellingsrudelva, Hoffselva, Makrellbekken, Mærradalsbekken, Lysakerelva) har samme karakter av grøntdrag med punktvis møteplasser.

Grøntområdene langs Oslos vassdrag, langs fjorden, og også andre grøntområder, er sentrale for byens biologiske mangfold. Tilrettelegging av møteplasser og ferdsel i disse områdene må avveies mot naturverdiene. Dette gjelder særlig hvor torg og møteplasser berører områder i kommunens naturdatabase, se eget vedlegg ”Temakart naturområder”. Nærheten til vann er også viktig for byens særpreg og identitet, og ferdsel og opphold ved sjøen og vassdragene er en viktig kilde til opplevelser.

- **Strøksgate eller annen gate som skal tilrettelegges som møtested** er en gate utenfor sentrum med høy grad av sentralitet og et variert handelstilbud. De har en viktig funksjon som møtested på hele eller deler av strekningen, men også som viktige transportåre for offentlig transport. Til slik gate defineres

i denne planen også tilstøtende allment tilgjengelige sidearealer som skal tilrettelegges og utformes for å øke gatens attraktivitet som møtested.

- **Overordnet forbindelse** er en overordnet turvei eller annen viktig fotgjengerforbindelse til og mellom byens torg og møteplasser. Viktige er også forbindelsene langs sjøen og vassdragene. Det er de overordnede forbindelsenes rolle som sammenknytning av møteplasser, eller i rollen av selv å være møteplass, som er begrunnelsen for at de tas med i dette planforslaget.

- **Lokalt torg/møteplass** er en plass som er viktig som bruksområde for et mindre område enn et "byområde". Disse plassene er utpekt dels som et resultat av medvirkningsprosessen i bydelene, i indre Oslo supplert med en analyse på ortofoto av eksisterende og potensielle plassrom. Innspill fra publikum er også vurdert. Skolegårder er definert som lokale møteplasser.

Kriterier for utpeking av overordnede torg og møteplasser i planen

Både overordnede og lokale torg og møteplasser er viktige for sine brukere. Ofte har de både overordnede og lokale roller. Det har likevel vært vurdert som fornuftig med en prioritering av det store antallet plasser (totalt over 1000), slik at materialet blir lettere håndterbart ved bruk og oppfølging av planen. Inndelingen kan være et utgangspunkt for prioritering av gjennomføring av nye eller oppgradering av eksisterende møteplasser.

Som grunnlag for inndelingen i overordnede og lokale torg og møteplasser i planen ligger en vurdering av følgende forhold:

- rolle: steder som har en rolle som møteplass for et "byområde" som er større enn et "boligstrøk" men mindre enn en bydel
- størrelse: områdene må ha en viss størrelse som gir rom for en viss bredde i mulig aktivitetstilbud. Nødvendig størrelse antas å være større i ytre enn i indre by
- avstand til møteplass: avstand fra bolig/ arbeidsplass til møteplass må være så kort at plassen oppleves tilgjengelig og blir brukt. Avstanden antas å kunne være noe større i ytre enn i indre by. Den må korrigeres for vesentlige barrierer
- alle møteplasser langs Oslos åtte hovedvassdrag er i utgangspunktet definert som overordnede

- idrettsanlegg med kunstgressbane defineres som overordnede møteplasser
- tilgjengelighet til et byområde og grad av offentlighet
- lokale prioriteringer: ønsker fra bydelene
- lokalt behov I: vurdering av bydelens særskilte behov og utfordringer knyttet til bl.a befolkningssammensetning, bystruktur og lignende
- lokalt behov II: vurdering av bydelens behov knyttet til prioriterte grupper (barn, unge, eldre osv.)
- gjennomførbarhet: de samarbeidende etatenes vurdering av gjennomførbarhet/samsvar med prosjekter på gang
- forhold til reguleringsstatus: forslaget bør ikke være i strid med nylig vedtatt reguleringsplan (til f.eks. byggeområde)
- et håndterbart antall overordnede plasser per bydel er anslått til mellom 15 og 25

Juridisk bindende bestemmelser skal sikre høy kvalitet og tilrettelegging for ulike bruk.

Det er fastlagt dels generelle bestemmelser som gjelder alle torg og møteplasser, dels bestemmelser som knytter seg til de enkelte typer plasser. Etablering av nye allment tilgjengelige møteplasser ved større utbyggingsprosjekter sikres også i bestemmelsene.

Bestemmelsene skal sikre høy kvalitet ved bl.a. offentlig tilgjengelighet, biologisk mangfold, stedsidentitet, minste arealstørrelse, tilrettelegging for variert bruk og for ulike brukere, universell utforming, trygghet, vegetasjon og vann, sol-, lys- og klimaforhold, frihet fra støy og forurensing, tilrettelegging for sitteplasser.

Planen omfatter både eksisterende og nye torg og møteplasser

De fleste eksisterende torg og møteplasser er planmessig sikret fra før. Vanligvis er de regulert til trafikkområder eller friområder. Men reguleringsbestemmelsene har oftest lite fokus på plassene som møteplasser, og de suppleres derfor med denne planens bestemmelser. I planen er disse torg og møteplassene vist som "**Eksisterende torg/møteplass – reguleringsplan opprettholdes**". Dette gjelder også i de situasjoner hvor torg og møteplasser er regulert til byggeområder, med bestemmelser og eventuelt byggegrenser som sikrer offentlig tilgjengelig areal. I de fleste slike tilfeller anses torg/møteplass sikret, supplert med kommunedelplanens bestemmelser.

I sentre som er regulert og bygd ut i en sammenheng inngår ofte torg/plass. Det er vanlig at slike plasser ikke er regulert til formålet, men vist som ubebygde del av tomta, som i sin helhet er regulert til byggeområde. For å ivareta et utendørs allment tilgjengelig torg som ikke gjenbygges i slike sentra, er det gitt en bestemmelse om dette.

Torg og møteplasser som er vedtatt i reguleringsplan men ikke opparbeidet, er vist på plankartet med et eget symbol.

Enkelte eksisterende torg og møteplasser er ikke sikret planmessig og sikres i denne planen. De er fastlagt som **"ny eller eksisterende plass – reguleringsplan tilsidesettes"** som også omfatter nye plasser. I de tilfeller det gjelder en eksisterende plass kan den være uregulert eller regulert til byggeområde men ikke bygd ut. I disse tilfellene settes gjeldende reguleringsplan til side og erstattes av denne planen, med sine bestemmelser og retningslinjer. Kartet under viser en samlet

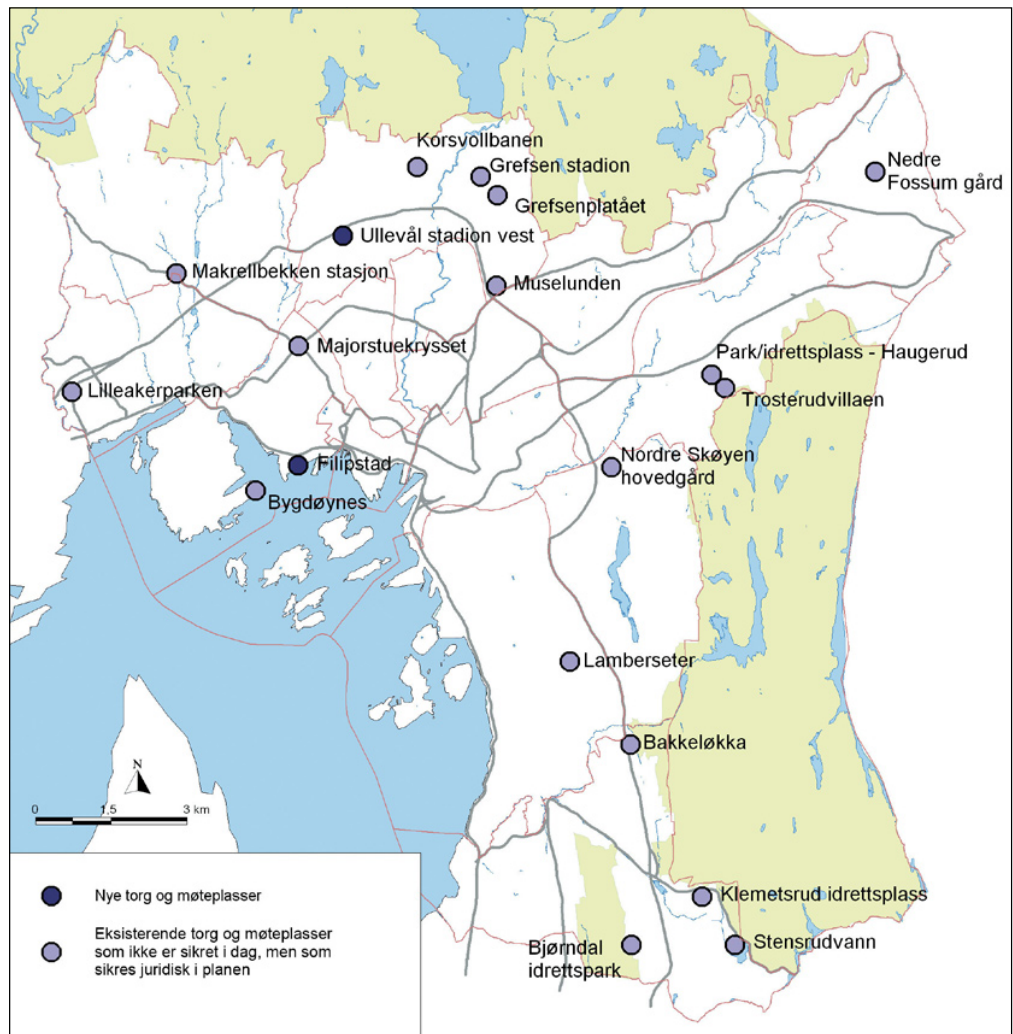
oversikt over planens nye og eksisterende torg og møteplasser.

På side 13 - 17 er vist de torg og møteplasser hvor reguleringsplan er satt til side og erstattes av foreliggende plan.

Område for etablering av torg/møteplass ved byutvikling

For å sikre at behov for torg og møteplasser blir ivaretatt ved nye utbyggingsprosjekter er det definert "områder for etablering av torg/møteplass ved byutvikling" som er fastlagt som byggeområder med bindende bestemmelser. Dette er områder hvor det foreligger vedtak eller forslag om byutvikling, og hvor det pågår eller kan forventes bli satt i gang planlegging, og hvor et viktig moment er at det skal etableres torg og møteplasser som del av en ny allment tilgjengelig byromsstruktur. Hensikten med bestemmelsen er ikke å fastlegge områder hvor det skal skje byutvikling, men hvor en eventuell byutvikling vil utløse krav til torg/møteplasser.

Oversikt over nye og eksisterende torg og møteplasser som sikres juridisk i planen.



I enkelte av områdene er torg og møteplasser fastlagt konkret, i enkelte er de vist som prinsipp, og i enkelte er plassering og omfang ikke avklart. Dette framgår av plankartene. Avgrensingen av områdene er vurdert og eventuelt justert i forhold til om krav om torg og møteplasser er relevant. Følgende område-typer er tatt med:

- knutepunktområder ifølge kommuneplan 2004
- områder med vedtatte områdeprogram
- områder for regulering til ”bymessig utvikling” som del av småhusstrategien fra 1997
- område for ”Områdeanalyse Sinsen”
- øvrige stasjonsnære områder med utviklingspotensial, se Plan- og bygnings-etatens utredningsforslag ”Boligutvikling i stasjonsnære områder” datert februar 2006
- Filipstad innenfor fjordbyområdet
- ”institusjonelle utviklingsområder” i forslag til kommunedelplan for byutvikling og bevaring i indre Oslo
- enkelte andre utviklingsområder (bl.a. Majorstulokket, Kværnerbyen, Bjerke – Løren osv.)

Bestemmelsene som knyttes til ”områder for etablering av torg/møteplass ved byutvikling” stiller krav om at det skal sikres minst et torg/én møteplass for hver 20 000 m² BRA i bebyggelsen, med et areal på minst 5 % av bruksarealet. Minste størrelse på et torg/én møteplass skal være 1 daa, som også er 5 % av 20 000 m².

En grov gjennomgang av enkelte aktuelle utviklingsprosjekter viser at størrelsen på offentlig tilgjengelige torg og møteplasser varierer mye, liksom arealandel avsatt til formålet. I større prosjekter (over 100 000 m² BRA) er det som regel avsatt areal til formålet. I Lodalen – Kværnerområdet er andelen offentlig plass/park i underkant av 7 %, i Ensjø ca. 17 % pluss gater og i Bjørvika 39 % pluss gater. I mindre prosjekter (mellom 5000 m² og 40 000 m²) er det ofte ikke satt av offentlig tilgjengelig plass i planen, noe som kan ha med den konkrete situasjonen å gjøre.

Et byggs BRA sier vanligvis noe om bruksintensiteten, det er konkret og lett forståelig, og er derfor vurdert som et gunstig grunnlag for å stille krav om torg og møteplasser.

Minstekravet på 1 daa areal for nytt torg/møteplass og en minste bredde på 25 m antas å kunne sikre nok størrelse til at man kan få en viss variasjon i typene aktiviteter, og samtidig unngå opplevelse av privatisering av arealet. Eksempler på plasser på omtrent denne størrelsen er Knud Knudsens plass på St. Hanshaugen og den runde plassen på Dobloug-løkka.

Bestemmelsen om torg/møteplass i nye prosjekter gjelder i tillegg til krav om felles utearealer knyttet til boligutbygging, fordi det er arealer med i stor grad ulik rolle.

Områder med behov for torg og møteplass

er vist på plankartene og er gitt veiledende retningslinjer som skal fokusere på behovet og på hvordan det kan imøtekommes. Som utgangspunkt er valgt en norm på 200 m avstand i indre Oslo og 300 m i ytre by for hvor lang maks avstand (i luftlinje) alle i byen bør ha til nærmeste torg eller møteplass. På plankartene vises med egen skravur de større sammenhengende områdene i byen med større avstand enn dette til nærmeste overordnede eller lokale møteplass, og som defineres som ”områder med behov for torg og møteplass”.

Luftlinjeavstandene 200 m og 300 m betyr 30 – 50 % lenger reell gangavstand, og kan betraktes som en rimelig gangavstand til holdeplass for buss og trikk. Torg/møteplass er et gode for allmennheten hvor kravene til tilgjengelighet bør kunne sammenlignes med bl.a. offentlig transport og ordinære friområder.

Det foreslås som retningslinje at det ved utbygging over 20 000 m² BRA i disse områdene bør sikres minst ett torg/møteplass, og at behovet vurderes i utbygging under 20 000 m² BRA.

Det er i typiske villastrøk i Oslo vest og på Nordstrand at de største sammenhengende ”områder med behov for torg og møteplass” finnes. Dette samsvarer også med områder med generelt svak dekning av utearealer for allmennheten. Holmenkollen og Vinderen – Smestad peker seg ut som de to største områdene. Mindre områder med svak dekning finnes i småhusområder i hele byen, og i den tette byen på Frogner og Majorstua.

Eksempler på typer torg og møteplasser

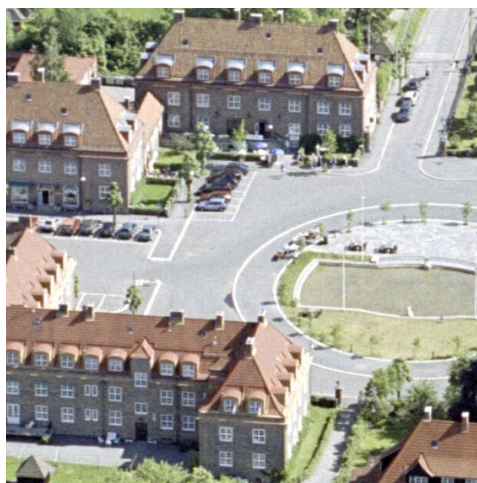
TORG/PLASS



Sæter



Furuset senter



Damplassen, Ullevål

ANNEN OVERORDNET MØTEPLASS



Årvolldammen



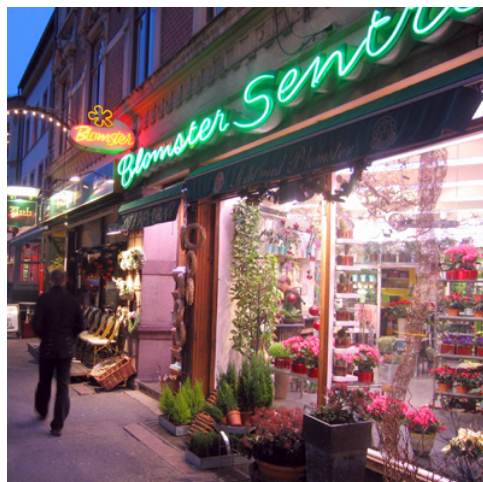
Nordre Lindeberg gård



Haraløkka, Bøler

Eksempler på typer torg og møteplasser

GATE



Bogstadveien



Markveien, Grünerløkka



"Gladenggata" planlagt som nye Ensjøs handlegate

FORBINDELSE



Turvei D2, Ensjø



Turvei langs Akerselva, Åmot bru til venstre (Grünerløkka)



Turvei langs Alna på Ammerud

Eksempler på typer torg og møteplasser

LOKALE TORG OG MØTEPLASSER - de små perlene



Badedammen, Grorud



Valkyrie plass, Majorstuen



Skolegård, Bjølsen skole

LOKALE TORG OG MØTEPLASSER - de mange perlene



Sørli plass, Enerhaugen



Eldrepark, Manglerud



Kirkegård, Gamle Aker kirke

6. utfordringer

6.1 Byens møteplasser

Byens møteplasser i det offentlige uterom er varierte og omfatter alt fra plasser og parker til balløkker og bydelstorg. Hver enkelt bruker påvirker byens sosiale møteplasser, gjennom sin bruk og adferd knyttet til uterommene. Til sammen bidrar dette til et kompleks samspill mellom møteplasser og brukere.



DEFINISJON

Byens uterom skal være åpne, tilgjengelige og for alle

I beskrivelsen av byens uterom, brukes betegnelser som offentlig og allmenn. Begge sier noe om grunnleggende kvaliteter ved byens uterom. Ordet offentlig er en motsats til privat og man mener gjerne åpent tilgjengelig. Ordet allmenn kan forstås som "for alle". Ordene allmennhet – allemannsrett – allemannseie, som alle har forstavelen allmenn, spiller på fellesskapets rettigheter.

Herav følger planens definisjon:

"Torg og møteplasser forstås som offentlig tilgjengelige uterom, dvs. felles arenaer som er tilgjengelige for allmennheten".

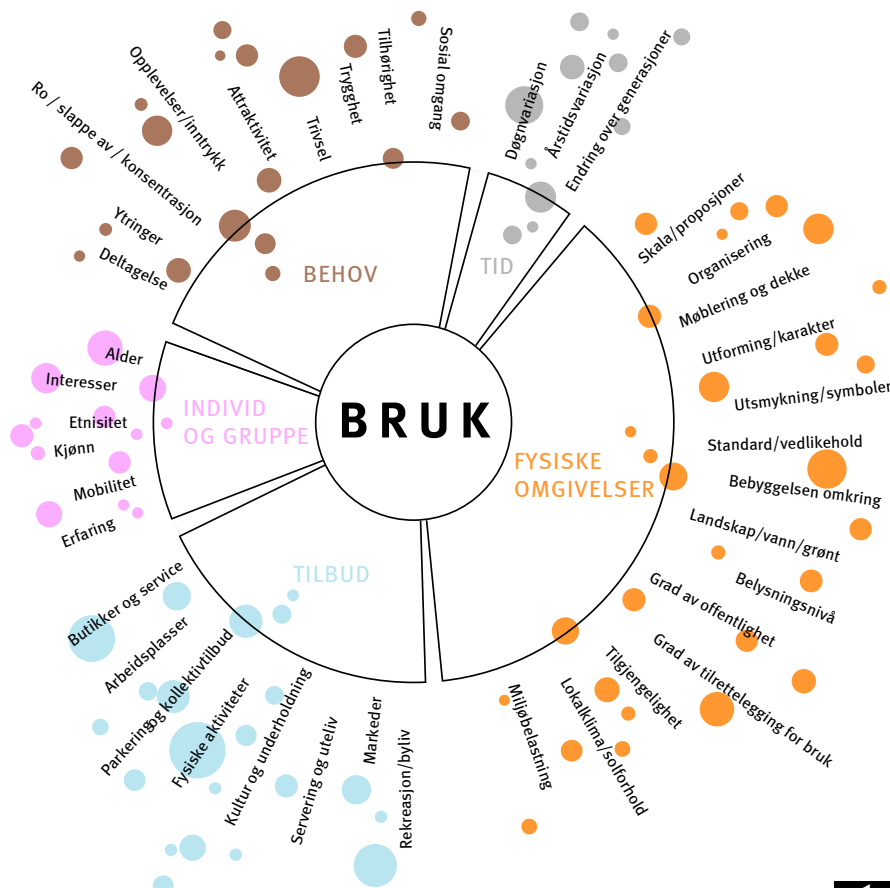
BYENS UTEROM

Arenaer for ulike møter

Byens uterom legger til rette for en rekke former for møter, både planlagte og ikke-planlagte. I de planlagte møtene ligger det grader av utvelgelse både sosialt og fysisk; hvem man ønsker å omgås og hvilke steder man foretrekker å oppsøke.

De ikke-planlagte møtene skjer spontant og finner sted mer eller mindre tilfeldig. Disse møtene kan skje både mellom folk som kjenner hverandre og mellom ukjente. I møtet med folk man ikke kjenner, ligger det et potensial for nye erfaringer, refleksjon og læring, samtidig som konfrontasjoner og utrygghet kan komme til syne i møtet med det ukjente.

"Torg og møteplasser forstås som offentlig tilgjengelige uterom, dvs. felles arenaer som er tilgjengelige for allmennheten"



Faktorer som påvirker bruken av uterommene.

I mange bymiljøer opptrer brukere ofte i "parallele verdener". Man er tilstede samtidig på samme sted, men oppholder seg der uavhengig av hverandre.



*"A city is composed of different kinds of men; similar people cannot bring a city into existence"
Aristoteles*



Møtet med det ukjente

Ulike sosiale og kulturelle tilhørigheter og fellesskap, ulike interesser, behov og preferanser, alder, kjønn osv. påvirker hvordan man opptrer, forholder seg til og bruker omgivelsene. Bykultur og byliv utvikler seg variert, fra sted til sted. Noen byområder fremstår med en mer homogen bykultur, andre er mer sammensatte.

I mange bymiljøer opptrer brukere ofte i "parallele verdener". Man er tilstede samtidig på samme sted, men oppholder seg der uavhengig av hverandre. Det skjer ingen direkte interaksjon og samhandling. Likevel innebærer tilstedeværelsen en tilvenning til det ukjente, der toleransegrensene for ulikhet justeres. Aksept av og fortrolighet til det fremmede, skjer som en gradvis læring. Dette er et første og viktig ledd i en mulig integreringsprosess mellom ulike mennesker. Den sosiale og kulturelle læringen skjer gjerne ubevisst, men forståelsen av normalitet og ulikhet utfordres og justeres. Dette påvirker også den enkeltes oppfattelse av seg selv som individ i forhold til de andre og derav endret praksis i det offentlige rom.

Ulikhet – en del av byens vesen

I "Politikken" skriver Aristoteles: "A city is composed of different kinds of men; similar people cannot bring a city into existence". Dette kan oversettes slik: "En levende by er sammensatt av ulike typer mennesker; like mennesker skaper ikke en by". I dette utsagnet definerer Aristoteles ulikhet til å være en del av byens vesen. Motsetninger er et uttrykk for byens mangfold og liv.

Hvis vi erkjenner at møter mellom ulike mennesker er en del av byens grunnleggende vesen, og at det ligger en verdi i denne ulikheten, får også det offentlige uterommet en sentral rolle i byen. Som arena der ulike mennesker møtes, ligger byrommenes kanskje største utfordring: Hvordan fremme tilstedeværelse av nettopp forskjellige mennesker med ulike preferanser og behov? Om møter skjer eller ikke, kan bare til en viss grad påvirkes av ulike tiltak og tilrettelegginger. Men først og fremst handler dette om fremming av en tolerant og inkluderende bykultur. En forutsetning er at byområder fremtrer som tilstrekkelig varierte, med en intensitet og bredde i tilbudene som trekker mange og ulike brukere til seg.

Bredde i rekreative tilbud bidrar til variert byliv

Utvalget av rekreative tilbud påvirker bylivet. Tilstedeværelse av handel, service, kulturtilbud, ulike serverings- og utelivstilbud og arrangementer trekker folk til seg. Oslos sentrumsområde kan betraktes som en sammenhengende arena for ulike former møter i det offentlige rom. Området har betydning som møteplass både for tilreisende og hele Oslo. Andre steder i byen som har denne intensiteten og det fortettede bylivet kan være større knutepunkt, regionale sentra og strøgsgater. For øvrig vil innelukkede kjøpesentre også kunne ha denne karakteren for deler av døgnet.



Analysekart for indre Oslo som viser **konsentrasjonen av tilbud** av butikker, kaf er, restauranter, teater, kino, utstillinger og andre kulturtilbud (fra gult til lilla). Byrom, parker, sj - og elvefronter og andre uterom som del av byens rekreative arenaer inng r ikke i analysemodellen. Konsentrasjonen av tilbud gir ogs  et bilde av intensitet i byliv. Kartet er utarbeidet av PBE, og baserer seg p  foretaksregister og andre GIS-data.

NABOLAGETS MØTEPLASSER

Nabolagets møteplasser prioritert i planen

I denne kommunedelplanen er fokus rettet mot bydelenes og nabolagets arenaer. Byens møteplasser fungerer gjerne både som møteplasser for beboere i nabolaget og for folk fra andre steder i byen. Denne sammensatte og mer overlappende bruken, der nabolagets arenaer har mange brukere med ulik tilhørighet til nabolaget, gir ulike uttrykk for måter å forholde seg til nabolaget på. ("By og byliv i endring", Edward Robbins).

Denne planen fokuserer særlig på barn, unge og eldre.



Høy mobilitet for store deler av byens befolkning gir gode muligheter til å ta i bruk steder langt fra egen bopel. Spesialiserte behov og ønsker tilsier at svært mange forflytter seg aktivt også ved bruk av hverdagslivets møteplasser. Tilbud i nærmiljøet konkurrerer med tilbud andre steder i byen og nærhet er for mange ikke en avgjørende faktor ved valg av møtested.



Fleksibel nabolagsplass som brukes mye til ballspill mm. om sommeren og skøyting om vinteren.

Barn, unge og eldre i fokus

Ved særlig å fokusere på nærmiljøets arenaer tilgodeser man grupper som har begrenset mulighet til å forflytte seg og velge møtested, eller som av ulike årsaker har større behov for møteplasser i nærmiljøet og ulike former for lokal tilknytning.

Grupper som anses å bruke nærmiljøet mest aktivt er barn, unge og eldre, samt voksne som i mindre grad er i arbeid for en kortere eller lengre periode.

Grad av mobilitet påvirker hvilke steder som tas i bruk og kan til en viss grad knyttes til hvordan man forflytter seg. I oppveksten øker aksjonsradiusen med alder. Fram til man blir voksen er barn og ungdom i stor grad knyttet til nærområdenes arenaer og det kollektive transporttilbudet. Aksjonsradiusen avtar igjen for eldre.

Nabolagsarenaer er i stor grad bruksarenaer

Nabolagets plasser kan være svært forskjellige for ulike grupper mennesker. Men noen behov anses som grunnleggende:

- leke- og aktivitetsområder for barn og unge
- rekreasjonsområder og møteplasser for alle, med fokus på tilgjengelighet, aktivitet, trivsel og trygghet
- attraktive urbane møteplasser

For å kartlegge slike arenaer ble det som del av planarbeidet gjennomført en omfattende medvirkningsprosess i samarbeid med bydelene.

Utvikling av møteplasser i det offentlige rom

I det følgende drøftes ulike sosiale og fysiske utfordringer knyttet til utvikling av møteplasser i det offentlige rom. Kommunedelplanens forslag til strategi på disse utfordringene er angitt i blå tekstbokser.



6.2 Sosiale utfordringer

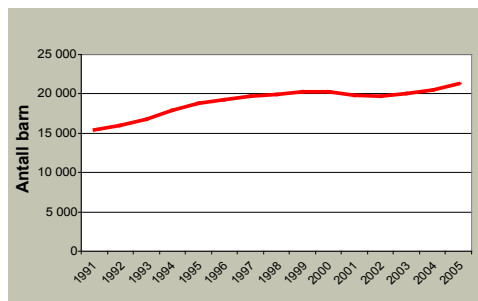
BY- OG BYLIV I ENDRING

Byrekreasjon og hverdagsliv

Som en følge av internasjonale urbaniserings-tendenser, sterk sentralisering og tilflytting til de største byene, er byens attraktivitet som bolig- og rekreasjonsarena økt. Preferansene er endret og en større del av rekreasjonen skjer i selve byen. Fremveksten av urban rekreasjon er både knyttet til det forhold at flere bor sentralt i byen, men også regionens bruk av disse arenaene. Mange og små leiligheter i indre by medfører at nærområdets arenaer blir en forlengelse av de private arenaene. Det faktum at barnefamilier generelt i større grad velger å bo sentralt i byen, medfører at andelen barn i indre by øker.

Ved at hverdagslivet i større grad utspiller seg i sentrale byområder, endres til dels behovene. Å kunne ta i bruk nærområdene ytterligere for opphold, lek og aktivitet aktualiseres. Den byrekreative bruken skjer i stor grad som uorganisert bruk, i et samspill knyttet til uterommene, andre tilgjengende tilbud og bolig- og næringsarenaer. For mange inngår lokale tilbud som kaffebarer og uteservering som del av hverdagslivet. Parkene benyttes aktivt både på dag- og kveldstid.

Intensivert bruk av begrensede sentrale områder og ulike brukergruppers behov kan til dels være i konflikt med hverandre. Ulike segregeringstendenser og innvandring bidrar til å forsterke konkurransen om tilgang til attraktive utearealer. Gentrifisering, som uttrykk for en av flere segregeringstendenser, der nye ressurssterke beboere inntar tidligere arbeiderstrøk i byen som Grünerløkka og Grønland, medfører endrede forbruksmønstre



Figuren viser at andelen barn (0 - 15 år) i indre by er økende.

og uttrykk som spesialiserte handels- og servicetilbud, kaffebarer o.l. En mer ensidig bruk av uterommene kommer til syne i homogene boligområder. De multietniske bymiljøene innebærer også nye uttrykk og påvirker gateliv, vareutvalg og typer gateutsalg og markeder.

Nye behov

Et annet forhold som påvirker bruken er endrede sosiale relasjoner. Mange enslige og aleneforeldre velger å bo sentralt i Oslo. En mer utflytende grense for hvor og når arbeid finner sted, der skillet mellom arbeid og fritid er mer utydelig, bidrar til ny bybruk. Spesialiserte bybrukere forflytter seg aktivt rundt i byen og er selektive i forhold til omgivelsenes attraktivitet. Kontakt og relasjoner utvikles gjennom ulike sett av nettverk, og er ikke i like stor grad knyttet til geografisk nærhet som tidligere. "Image" knyttes både til type aktivitet og sted og gir signaler om ønsket identitet og tilhørighet. Hurtige endringer i valg av arenaer, danner motsats til mer stabil bruk knyttet til nabolagsarenaer for lek og opphold.

Stor bredde i typer møteplasser vil gi rom for å dekke ulike brukergruppers behov og et variert og intensivert byliv som kan endre seg over tid og dekke fremtidige behov.

PLANSTRATEGI

Gjennom utvelgelsen av en overordnet struktur for torg og møteplasser bidrar planen til at hver bydel får et variert utvalg av møtesteder som ivaretar et intensivert og mangfoldig byliv og som dekker flere brukeres behov. I indre by prioriteres leke- og aktivitetsarenaer. I ytre by prioriteres møteplasser for mange og ulike brukere, med nærhet til andre typer tilbud og etablerte sentre.

Utvikling av arenaer for aktivitet og mer uorganisert bruk vektlegges og fanges opp i bestemmelse.

Gode eksempler på tilrettelegging for allsidig bruk og aktivitet vises i verktøykassen.



“Jibbepark” (snowboard) på Grünerløkka, eksempel på ny bruk av park vinterstid.



Akebakke i urban setting, utradisjonell bruk av byrommet, Amsterdam.



Den blå stenen i Bergen har blitt selve symbolet på en møteplass.



IDENTITET OG TILHØRIGHET

Å kunne knytte tilhørighet til steder i byen, er viktig for opplevelsen av å høre til og inngå som en del av samfunnet. Mange og ulike brukeres behov bør i denne sammenheng tilgodeses. Menneskers identitet kan knytte seg til sosial og kulturell tilhørighet og til ulike grupper. Kleskode, adferd, ulike hilseformer, talemåter, språk og etnisitet signaliserer tilhørighet. Dette kommer til uttrykk i valg av møteplasser og hvordan plassene brukes. Lokale møteplasser kan legge til rette for sosial omgang i hverdagen.

Identitet kan knytte seg både til steder og minner knyttet til disse. Parker og plasser, kulturhistoriske anlegg, statuer, symboler, bylandskap og elver er identitetsskapende elementer i byen. Eksempelvis bidrar gårdsanleggene i ytre by til lokal identitet. Det er behov for både å ta vare på og videreføre eksisterende steders identitet og å revitalisere steder gjennom å fremme ny identitet.

Lokal medvirkning i planarbeidet har påvist steder i byen med identitet og lokal egenart. Den overordnede strukturen av møteplasser fanger opp mange av disse stedene.



Offentlige uterom tas i bruk på nye måter.

Identitet og tilhørighet er grunnleggende faktorer for trivsel.

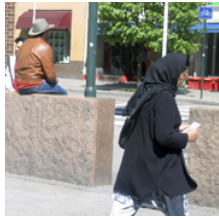
PLANSTRATEGI

Retningslinjene gir prosesskrav for lokal medvirkning, for detaljplanleggingen av planforslagets møteplasser, som også fremmer tilhørighet til møteplassene.

Bestemmelse fastlegger at tiltak på torg og møteplasser tar utgangspunkt i natur, vann, kulturminner og andre stedlige karaktertrekk. Bruk av identitetsskapende elementer ved utforming av møteplasser, som ”den blå sten” i Bergen, eksemplifiseres i planens verktøykasse.

DEN FLERKULTURELLE BYEN

Oslo har de siste tiårene endret befolknings-sammensetning mot et mer flerkulturelt samfunn. Bydeler som Sagene, Grünerløkka og Gamle Oslo har lenge hatt en etnisk



sammensatt befolkning. De senere år har bydeler som Søndre Nordstrand og bydelene i Grorudalen fått økt andel av innvandrere. Det

er imidlertid store forskjeller i bydelenes andel flerkulturelle innbyggere.

Større bredde i befolkningssammensetningen gir ny bruk av uterommene. Flere byforskningsprosjekter har søkt å gi svar på om byens uterom legger til rette for integrasjon mellom ulike brukergrupper eller ikke. Som vedlegg til planen drøfter rapporten "Møtesteder i multietniske bymiljøer" typer møteplasser som har potensial som integrasjonsarenaer.

Rapporten viser blant annet at:

- For de multietniske byområdene er det særskilt behov for bredde i utvalget av typer byrom. Dette for å sikre allsidig bruk og og legge tilrette for flere grupper samme sted.
- Større parker og parsellhager er utendørs møtesteder der omgang med familie og venner står sentralt.
- Menns møtesteder knytter seg i større grad til urbane byrom som gater og plasser.
- Kvinners bruk av uterommene er i større grad knyttet til hverdagsliv, innkjøp og husholdning.
- Parsellhager er viktige møteplasser for kvinner i multietniske bymiljøer.
- Grønland er et særskilt intensivt, flerkulturelt byområde, attraktivt for hele regionen. Byområdets særskilte multietniske urbanitet og spesialiserte handel, gir tilhørighet for mange.



- Konsentrasjon av moskeer og andre tros-samfunn bidrar også til denne attraktiviteten.
- Andre former for "fritidskultur" gir andre forutsetninger for bruk av uterommene. Parsellhager er viktige arenaer for samvær.
- Ikke-kommersielle tilbud som bibliotek og fritidsklubber er viktige innendørs møtesteder.
- Gentrifisering og fortetting i indre bys multietniske bydeler har gitt økt konkurranse om bruken av uterommene.

For de multietniske byområdene er det særskilt behov for bredde i utvalget av typer byrom.



Parsellhager er viktige møteplasser.

PLANSTRATEGI

Møteplassene som inkluderende arenaer for mange og ulike brukere skal vektlegges, ved at det tilrettelegges for opphold for ulike brukergrupper samme sted.

Ved utvelgelsen av overordnede torg og møteplasser er dette tatt spesielt hensyn til ved bredde i utvalget av typer steder, med ulike roller og bruk. Retningslinjene åpner for parsellhager som del av denne strukturen.

Forhold som berører utforming av uterom og tilliggende bebyggelse, fanges opp i bestemmelser, retningslinjer og verktøykasse. Eksempelvis størrelse, åpne, oversiktlige utearealer og flere, varierte oppholdssoner som kan legge til rette for sambruk av uterommene.

Verktøykassen og rapporten "Møteplasser i multietniske utemiljøer" drøfter ytterligere tiltak knyttet til dette.

BARN OG UNGE

Konkurransen mellom ulike formål

Barn og unge utfolder seg både gjennom organisert og uorganisert bruk. Barn og unge som ikke i like stor grad har organiserte aktiviteter, er i større grad avhengig av bydelens øvrige møteplassstilbud.

Generell fortetting av indre og ytre by tilsier økt fokus på barn og unges leke- og aktivitetsområder. Steder av betydning for den uorganiserte bruken er gater og plasser, parker, ulike friarealer, "hundremeterskoger", gang- og sykkelveier, skolegårder, barnehager og andre felles uteanlegg. I stor grad er disse arealmessig sikret, men uregulerte grøntområder og ubebygde regulert grunn kan være arealer i fare for gjenbygging.

Rikspolitiske retningslinjer for å styrke barn og unges interesser i planleggingen sikrer i stor grad regulerte og uregulerte friarealer fra å bli gjenbygd. Arealmangel legger press på bruken av friområdene og ønsket om å benytte disse til utbygging for offentlige formål. Tilliggende boligbebyggelse, skoler og barnehager vil kunne ha behov for tilgang til disse utearealene. Det er nødvendig å unngå at to viktige samfunnsnyttige tilbud, som eksempelvis barnehager og friområder utvikles på bekostning av hverandre. For å unngå dette må "grå" arealer eller transformasjonsområder sikres til disse formålene.

Planen viser skolens utarealer som lokale møteplasser. For indre by er et særskilt fokus på utearealer ved skoler og barnehager nødvendig.

Tilrettelegging for barn og unge har i stor grad handlet om lekearealer med ulike skjermings tiltak, som gjerder, trafiksikkerhetstiltak og annen skjerming mot støy og forurensning. Men oppvekst i by krever at nabolag og by gradvis "tas i besittelse" og inngår som del av barn og unges arena for selvstendighet (jf. Maria Nordström "Barn i stan?", Stads- miljørådets skrift). Ved at barn og unge trekkes inn i alle deler av bylivet, bidrar dette til flerbruk av byrom. Tilrettelegging for lek bør også inkludere voksne, som gjerne er tilstede der barn og unge er. Døgn-, uke- og årstidsvariasjon gir muligheter for å ta i bruk arealer som til andre tider kan være utilgjengelige, som parkeringsplasser ved kjøpesentre. Attraktive steder med tilrettelegging bør

fungere som noder i bystrukturen, gjerne ved krysningspunkter eller med annen variert aktivitet (jf. Dag Yttri, Helsevernetaten).

Barn og unge lite synlige i byplanleggingen

Generelt har barn og unge begrensede muligheter til å fremme og få gjennomslag for sine synspunkter i byutviklingen. I bydelene er det opprettet egne ungdomsråd som fungerer som høringsinstans, blant annet i forbindelse med behandling av plan- og byggesaker. Gruppen har få ressurser og opplever å bli tatt hensyn til i begrenset grad. Som ledd i å kartlegge barn og unges behov, har Norsk Form startet prosjektet "Barnetråkk".



Fortetting av indre og ytre by tilsier økt fokus på barn og unges leke- og aktivitetsområder.

PLANSTRATEGI

Planen sikres planmessig steder av betydning for barn og unge. Bestemmelsene fastlegger kvalitetskrav som skal sikre barns og unges behov.

Ved tilrettelegging av møteplasser skal det særskilt tas hensyn til barn og unges muligheter for fri utfoldelse, lek og aktivitet gjennom prioritering av størrelse på arealer, lokalisering, egnethet og utforming. Lokale barnetråkkregistreringer vil kunne kartlegge hvor barn og unge ferdes, samt si noe om bruk, interesser og behov. Løsninger som fremmer muligheter for samhandling mellom barn, unge og voksne skal prioriteres.

Gode eksempler vises i verktøykassen, blant annet på temporær bruk som ledd i å forankre og utteste ny bruk.

ELDRE

Møteplasser legger tilrette for tilhørighet og sosial omgang lokalt

Eldre er i økende grad en aktiv, mobil og ressurssterk gruppe, men store forskjeller eldre imellom gir varierte behov. Ulike interesser, store forskjeller i økonomi, helse og tilgang på bil og andre transportmidler, gir svært ulik bruk og tilknytning til nærmiljøet. For mange eldre er trygge uterom, butikker og andre service- og kulturtilbud i nærmiljøet avgjørende for dagligliv og sosialt nettverk. Møteplasser i nabolaget vil for mange legge grunnlaget for ulike fellesskap. De mange lokale møteplassene er her svært viktige.

Gater og andre steder med ferdsel og aktivitet kan være gode steder å komme i kontakt med andre. Uformelle møter skjer gjerne i overgangssonen mellom ute og inne, der andre tilbud finnes, kjøpesentre, kaféer, forsamlingslokaler, bibliotek, eldresenter o.l. Dette er steder det i større grad bør legges tilrette for opphold og sittemuligheter.

Eldresentrene vil for mange danne grunnlaget for daglig livskvalitet, gjennom sosial omgang og aktiviteter. Offentlig tilgjengelige uterom knyttet til lokalsentre og eldresenter, vil gi eldre opplevelser, stedstilhørighet og følelse av trygghet. For mange eldre som har nedsatt funksjonsevne, er det viktig å kunne kontrollere/mestre mindre "byer" i byen.

Andre viktige møteplasser for eldre er turstier og utsiktspunkter, parker, gravplasser og andre grøntområder, samt områder tilrettelagt for aktiviteter som eksempelvis kulespillet petanque o.l.

Økt tilgjengelighet fremmer mobilitet

Ved å tilrettelegge for økt tilgjengelighet, opphold og rikelig med sittemuligheter ved uterom i nærmiljøet, økes mobiliteten og aksjonsradiusen til fots. Dette gir fysiske og psykiske helsemessige gevinster og øker livskvaliteten for den enkelte. Enkle fysiske tiltak som å redusere høye kanter, ujevnheter og andre hindre, samt etablere fysiske ledelinjer og orienteringspunkter, fremmer tilgjengeligheten.

Å iakttå og være deltagende

Eldre har, som andre aldersgrupper, et variert behov. Møteplasser som favner en større bredde i befolkningen, uavhengig av alder, kjønn, kultur og etnisitet, må by på sammensatte tilbud. Ved utformingen av møteplasser er det behov for større fokus på variasjon av rolige og aktive soner, der både å iakttå og være deltagende er ivaretatt innen samme møtested, en kvalitet som trolig eldre vil sette spesielt pris på.

Trygghetsfølelsen er viktig

Et viktig trygghetsfremmende tiltak er belysning. Både belysningsnivå, hvilke områder som belyses og hvordan lyset rettes, blant annet ved å kunne se ansiktene til andre, påvirker opplevelsen av uterommet ved å gi større oversikt og kontroll over omgivelsene. Lokalisering av møteplasser i forhold til ulike funksjoner, kollektivtransport og folkestrømmer påvirker også følelsen av trygghet.

De mange lokale møteplassene er særskilt viktige for eldre.



PLANSTRATEGI

De mange lokale møteplassene i nabolaget er særskilt viktige for eldre. Planen fastlegger en struktur av varierte møteplasser, både lokale og overordnede, som legger til rette for allsidig bruk.

Ulike tiltak rettet mot tilgjengelighet og trygghet øker mobiliteten, både ved å redusere hindre og gi bedre oversikt.

Godt tilbud på allment tilgjengelige sittemuligheter er svært viktig. Dette er fanget opp i planens bestemmelser. En egen benkestrategi vil kunne være en oppfølgingsoppgave.

Klart lesbare skiller mellom allment tilgjengelige og private arealer fremmer bruken av det offentlige rom.

OFFENTLIG/PRIVAT

Ønske om høy utnyttelse og overvåking

Planen omhandler uterom som skal være offentlig tilgjengelige. Overvåking og kontroll av uterom kan medføre begrenset handlingsrom for enkelte grupper. Eksempelvis anses skating, gatesalg og annen markedsføring som uønsket i mer halvprivatiserte byområder. Dette er uterom som fremstår som offentlig tilgjengelige, men som begrenser sin offentlighet gjennom bruk av vektore og videoovervåking.

Fare for gjenbygging av offentlige uterom

I eksisterende byområder er det tidvis press på å bygge over allment tilgjengelige torg. Ulike former for gjenbygging vil begrense offentlighetens tilgang. Bruk vil forflytte seg og til dels foregå innendørs i en kontrollert halvoffentlig situasjon. Sentrenes åpningstider styrer når møtestedene er i bruk og man møtes på det kommersielles vilkår.

Utforming av uterom kan bidra i både privatiserende og inkluderende retning. Klare lesbare skiller mellom allment tilgjengelige og private arealer fremmer bruken av det offentlige rom. Tilsvarende kan utflytende grenser begrense bruk.

Adkomster til ulike virksomheter gir sirkulasjon i uterom og kan gi en mer offentlig karakter. Motsatt kan boligadkomster og innsyn til boliger virke privatiserende. Ved å legge til rette for ulike brukere og variert aktivitet, reduseres møteplassens privatiserende karakter. Størrelse kan være en faktor i opplevelsen av en møteplass som offentlig tilgjengelig.



PLANSTRATEGI

I bestemmelsene fastlegges at fysisk overdekking og inngjerding av torg og møteplasser ikke tillates, med noen spesifiserte unntak.

Møteplasser skal utformes slik at de fremstår som allment tilgjengelige for ulike brukergrupper og funksjoner.

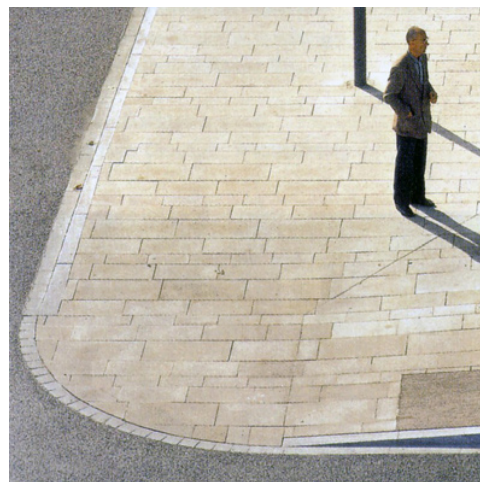
UNIVERSELL UTFORMING

Universell utforming fremmer deltagelse for alle i det offentlige uterom

Kravet til økt tilgjengelighet for alle brukere er i ferd med å bli skjerpet. Diskriminerings- og tilgjengelighetsloven stiller krav til universell utforming for alle nyanlegg fra og med 2009.

Universell tilgjengelighet skal fremme deltagelse i det offentlige uterom for alle og øke handlingsrommet for brukere som på ulike måter har reduserte muligheter til å ta del i aktivitetene i uterommene. Fysisk tilrettelegging og omtanke ved utforming reduserer bevegelses- eller orienteringshindre og øker aksjonsradiusen til den enkelte.

Som oppfølging av planen kan et "benkeprogram" for byen legge tilrette for mer opphold og fysisk aktivitet i uterommene for mange brukere.



Universell utforming, her eksemplifisert ved en myk overgang mellom gate og fortau.

Hvorvidt skillet mellom allment tilgjengelige og private arealer er visuelt definerte eller uklare, påvirker oppfattelsen og bruken av byrommene.

PLANSTRATEGI

Ivaretagelse av universell tilgjengelighet ved utforming av møteplasser sikres gjennom egen bestemmelse.

Verktøykassen viser en metode for et "benkeprogram".

BEHOV OG KRAV TIL TRYGGHET

Økende fokus på trygghet

Opplevelsen av utrygghet i byens uterom er økende for mange. Økt oppmerksomhet, blant annet gjennom media, har ført til økt fokus på temaet.

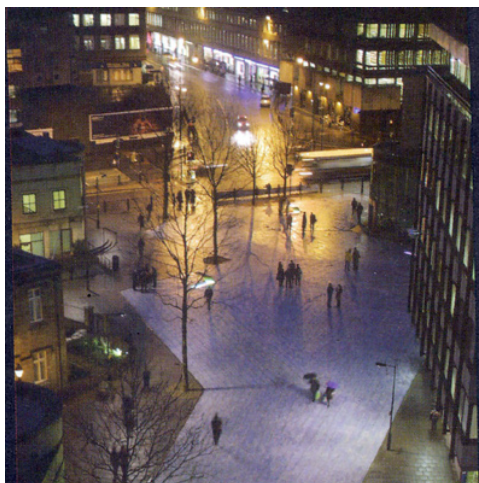
Fysiske tiltak fremmer opplevelse av trygghet

Fysiske tiltak kan fremme opplevelse av trygghet og dette bør tas hensyn til ved tilrettelegging av møteplasser i uterommene.

Eksempler på dette er:

Styring og intensivering av sirkulasjonsstrømmer, som fremmes av varierte tilbud og aktiviteter i tilliggende bebyggelse og uterom. Et visst aktivitetsnivå er særskilt nødvendig på kvelds- og nattestid for at områder ikke fremstår som øde. Aktivt gateliv bidrar til opplevelsen av attraktive og trygge omgivelser. Steder med folk tiltrekker seg flere folk.

Variasjon i tilbud tiltrekker seg også ulike typer mennesker. Det er først og fremst øde eller ensidige bymiljøer med dominans av en type mennesker, som kan virke utrygge. (Jane Jacobs, "The Death and Life of Great American Cities, 1961). En viss sirkulasjon av biltrafikk bidrar også til at gater ikke fremstår som øde. Blindgater, gatetun og enveiskjorte gater kan gi økt opplevelse av utrygghet på grunn av manglende sirkulasjon.



Åpne plasser med god belysning føles tryggere på kveldstid (Newcastle).

Tilliggende bebyggelse bør henvende seg mot uterommene for å kunne bidra til uterommens sosiale kontroll. "Øyne" i gatebildet og fra tilliggende bebyggelse, gir en indirekte justis på bruken. Tilliggende virksomheter får et eierskap til omgivelsene og har en interesse i at uønsket aktivitet ikke skjer.

Tydelige lesbare skiller mellom offentlig tilgjengelige og private arealer, gir klare spilleregler og styrer sirkulasjon og opphold.

God belysning bidrar til økt opplevelse av trygghet. Høynet belysningsnivå i uterommene bør vurderes for særskilte steder.

PLANSTRATEGI

Kommunedelplanen stiller krav til at opplevelse av trygghet skal hensyntas ved utforming og utvikling av byens møteplasser.

Dette gjelder forhold som berører utforming både av uterom og tilliggende bebyggelse, som belysningsnivå, uterommets åpenhet og oversikt, organisering av sirkulasjonsstrømmer for å øke sosial kontroll, "øyne på gata" fra bebyggelsen osv. Dette fanges opp i bestemmelser og verktøykasse.



I bymiljøer med gjennomstrømning av mennesker vil man lettere kunne oppdage og håndtere kriminalitet (Amsterdam).

6.3 Fysiske utfordringer

ØKTE AREALKONFLIKTER

En tettere by gir økt arealkonkurransen

Fortetting og bytransformasjon øker presset på utearealene. Den generelle fortettingen gir økt utnyttelse av de bebygde arealene og fører til utbyggingspress på mange offentlige arealer. Uterommens størrelse, beliggenhet og grad av offentlig karakter er under press. Høy arealutnyttelse kan endre uterommens oppholdskvaliteter ved reduserte lys- og solforhold. Storskalerte utbygginger kan også redusere tilgjengeligheten i byen dersom de ikke gir rom for et nett av byrom og forbindelser som knytter seg til den eksisterende byen.

I høringsutkast til "Kommunedelplan for byutvikling og bevaring i indre Oslo" søker man å styre kvaliteter knyttet til uterom gjennom bestemmelser som spesifikt retter seg mot høydekrav knyttet til strøkgatene. Planforslaget har forøvrig høydebegrensninger som forholder seg til områdekarakter og ønsket transformasjon. Her er uterommene ikke styrende for høydekravene, men alle utbygginger skal i følge forslaget ivareta visse lys- og solforhold for tiliggende uterom. Planens forslag til bestemmelse for tilgjengelighet ved store utbyggingsprosjekter, vil kunne sikre en finmasket, gangbasert gatenettstruktur. Planforslaget omfatter bare indre Oslo, og vil bli bearbeidet til nytt offentlig ettersyn.



Byromsstruktur for indre by. Kartet viser "grå" struktur (plasser, torg, gater og kryssområder), grønn struktur (parker og grøntområder som parsellhager, skolehager og grønne restarealer) og blå struktur (sjøfront og elvedrag).

Behov for nye møteplasser

Transformasjon av tidligere industriområder krever i stor grad etablering av ny offentlig infrastruktur. Sikring av allment tilgjengelige møtesteder og øvrig byromsstruktur står her sentralt.

Parkering under bakken frigjør arealer

Som ledd i å fristille uterom for parkering, kan parkering under bakken være aktuelt som erstatning. Løsningen muliggjør mer helhetlige opparbeidinger av plassrom og torg og kan bidra til økte oppholdskvaliteter i uterommene dersom arealene frigjøres for parkering på terreng.

I København har man utviklet en annen strategi. Her er over lang tid gateparkering fjernet ved oppgradering av sentrumsnære byrom, som ledd i å øke oppholdsarealene sentralt i byen.

Parkeringsanlegg under bakken krever godt tilrettelagte adkomster. Nedkjøringsramper i selve byrommene bør unngås.



Ubebygde arealer i byen er potensielle møtesteder. Noen tas i bruk som de er, andre krever mer tilrettelegging.

Restarealer – potensielle møteplasser

Restarealer i bystrukturen kan være potensielle lokale møteplasser, som “lommer” i tett bystruktur. Brede fortau og utvikling av mer småskalerte plassdannelser øker mulighetene for opphold og danner viktige pusterom i en gangbasert bystruktur. Økte gang- og oppholdsarealer øker mulighetene for gatehandel og uteservering. Små plassdannelser vil i tillegg kunne berike områder med estetiske detaljer.

PLANSTRATEGI

I utpekte områder sikrer bestemmelsene at det etableres torg/møteplasser med bestemte kvalitetskrav i forbindelse med store utbyggingstiltak.

Strøkgater, andre overordnede gater og viktige forbindelser sikres ved å inngå i planens overordnede struktur av møteplasser.

Større arealer med potensiale som lokale møteplasser fremkommer av plankart. Muligheten for å utvikle disse bør vurderes i den enkelte plan- og byggesak.

Restarealer i bystrukturen kan være potensielle lokale møteplasser.

MØTEPLASSER I YTRE BY

Behov for fokus på møteplasser i ytre by

Ytre by har i stor grad en spredt bebyggelsesstruktur og flere byområder mangler velfungerende lokale sentre og gode gangbaserte forbindelser selv om de har en mer åpen bebyggelsestruktur. Aktivitetsnivået ved lokale sentre styres i stor grad av sentrenes åpningstider, som i stor grad gir døde uteområder på kveldstid.

Mangel på mer urbane uforpliktende arenaer

I ytre by fungerer mange uterom som nabolagets nære utearealer, med eksempelvis tilrettelagte lekeplasser og benker. Dette er relativt forpliktende arenaer, basert på tette relasjoner i nabolaget. Det er mangel på mer urbane, flerfunksjonelle og uforpliktende møteplasser, der andre typer aktivitet og møter kan finne sted.

Steder med et slikt potensiale finnes i overgangssonene mellom senter og boliger og i selve boligområdene. Her har uterommene mange steder en romlig utflytende karakter, med lite lesbare skiller mellom offentlige og private utearealer, samt uklare spilleregler for bruk. Flere steder i ytre by tilrettelegges på sikt for en bymessig fortetting rundt stasjonsnære torg. En slik gradvis utvikling vil forhåpentligvis gi flere urbane flerfunksjonelle møteplasser, også i ytre by.

Samlokaliserte tilbud legger tilrette for gode møteplasser

Offentlige tilbud som skoler, barnehager og ulike idrettsaktiviteter er i varierende grad samlokalisert. I tilknytning til disse tilbudene er det potensial til å utvikle nye møteplasser.

Generelt behov for å heve attraktivitet og kvalitet for uterommene, som ledd i gradvis å likestille standard for ytre og indre by vurderes.



I Oslo er det utpekt flere områder egnet for bymessig fortetting. Utgangspunktet er ofte som på bildet (Røa); et veikryss med antydning til senter- og romdannelse, med et stort potensiale for å bli et mer attraktivt møtested.

PLANSTRATEGI

Intensivt samarbeid aktørene imellom og muligheter knyttet til øremerkede midler for Groruddalen og Søndre Nordstrand bør vurderes.

Bestemmelse søker å sikre at tilrettelegging og utforming gir variert og mer intensivt bruk rettet mot ulike brukere.

FARE FOR GJENBYGGING AV EKSISTERENDE PLAGSER/TORG I YTRE BY

Lokale, åpne senterborg bør sikres

Drabantbyene er bygd opp rundt lokale nærsentra og det er store forskjeller i sentrenes tilbud.

Større handelssentre utvikles i nærhet til stasjoner med god kollektiv- og biltilgjengelighet. Dette medfører stort utbyggingspress på tilliggende torg og andre utendørs møteplasser, eksempelvis på Lambertseter torg og Grorud senter.

De store handlesentraene legger beslag på store arealer og bryter med lokal romlig skala og struktur. Organisering av sentrene, gjerne med få innganger og orientering mot større parkeringsanlegg, svekker henvendelsen mot tilliggende gater og plasser. Ved å fjerne hele eller deler av de offentlige utearealene, reduseres også muligheten for å legge tilrette for en variert bruk slik som ønskelig.



På kjøpesentre møtes folk både på innsiden og utsiden. En forutsetning for at folk slår seg ned utendørs, er at det er lagt til rette for det. Få sentre har attraktive uteoppholdsarealer.



PLANSTRATEGI

Det er fastlagt planbestemmelse hvor gjenbygging av torg/møteplasser ikke tillates.

Verktøykassen viser eksempler på møteplasser i tilknytning til større kjøpesentre og på nye ikke overbygde sentra.

STEDER BLIR MER LIKE

Økt estetisering av byrommene i indre by

Samtidig som steder og byer blir mer like, pågår en internasjonal konkurranse byer imellom, der særpreg, bykultur og attraktive omgivelser står i fokus. Byers identitet er konkurransefaktor, der byrommene og bylivet i seg selv er viktig. Denne konkurransen legger press på oppgradering av sentrale byområder, og medfører økte forskjeller i standard på uterommene. Velstelte og rene byrom er gjerne uttrykk for attraktive og trygge byrom som ledd i denne konkurransen.

Opparbeidelsesstandard og utforming må vurderes i forhold til om dette fremmer bruk eller ikke. Estetiserte utemiljøer kan begrense bruk ved at møblering og overflater forhindrer annen bruk. Oppholdssoner kan være nedprioritert til fordel for mer kommersielle tilbud og tilrettelegginger.

Bruk finner også sted uavhengig av standard på uterommene. Folk skaper sine egne møtesteder. For barn og unge kan møteplasser med liten grad av tilrettelegging være svært attraktive. Å selv kunne påvirke bruken og eksempelvis improvisere ny bruk, kan virke tiltrekkende.

Stedstilpasning og spesialisering må avveies

Ved tilrettelegging av nye og eksisterende møteplasser, må hensynet til i hvor stor grad man skal spesialisere og tilrettelegge for spesifikk bruk avklares. Siden brukergrupper kan ha svært ulike behov, kan det være nødvendig med en viss grad av spesialisering. Mange aktiviteter lar seg likevel innpasse på samme sted. Andre aktiviteter kan være så spesialisert eller medføre støy eller andre ulemper som virker avvisende på annen bruk.

Steder som av mange oppfattes som gode møteplasser, kjennetegnes ved at de kan brukes av mange og ulike brukere. De er allsidige, er av en viss størrelse og rommer muligheter for flere former for bruk samtidig. Denne generaliteten kan betraktes som en motsats til spesialisering. Ved generalisering kan man i imidlertid stå i fare for å forflate uterommene og bryte ned byens stedegne karakter og variasjonsrikdom.

PLANSTRATEGI

Oslos særegne kvaliteter, karakteristika og egenart ved utvikling av byens møteplasser søkes i planen sikret ved utvelgelse av overordnet struktur og ved bestemmelse og retningslinje knyttet til denne.

I planens verktøykasse skal det gis eksempler på planprosesser og gjennomføring som har fokus på stedsidentitet, gjennom nytenking, eksperimentell arkitektur, bruk av humor, kunst og lignende.





NÆRHET TIL GRØNT OG VANN I BYEN

Grønt og vann gir høynet kvalitet og trivsel i uterommene

Nærhet til grønne utearealer fremmer psykisk helse. Kontakt med vegetasjon og vann i byen gir opplevelser knyttet til vekst og årstidsvariasjon. Vann kan gis ulike uttrykk og inspirere til lek og glede. Lyden av vann som risler og fosser som durer gir ro og kan brukes til å dempe trafikkstøy og luftforurensning. Byens naturlige vanddrag og elver inngår som del av møteplassene. Håndtering av overvann på overflaten kan bidra til spennende løsninger, eksempelvis som ved studentboligene på Bjølsen.

Fysisk aktivitet knyttet til vann og grønt

Nærhet til grønt og vann er en del av Oslos særpreg det er naturlig å vektlegge ved utvikling av byens møteplasser. Fokus på biologisk mangfold ved utvikling og detaljutforming av møteplasser skal bidra til å styrke steders karakter og bidra til gode lokale, bærekraftige løsninger.



*Byøkologiske faktorer
det skal tas hensyn
til ved utvikling av
møteplasser:*

- størrelse
- korridorer
- overganger/kanter
- arts mangfold
- skiktning av vegetasjonen

Både harde og grønne flater i uterommene gir muligheter for fysisk aktivitet som løping, ballspill, lek, klatring, hopping, skating osv. En variasjon av grus-, asfalt- og gressdekker gir fleksibel og variert bruk.

Ulike former for kanter kan avgrense og definere bruksarealer, brukes til å sitte på eller fungere som rail, avsatser og lignende for skatere. Ulike typer ball- og kulespill krever lite utstyr og innbyr til mer spontan deltelse.

Noen aktiviteter krever større grad av tilrettelegging, som f.eks. klatre- og skateanlegg. Her er god utforming avgjørende for anleggenes krav til å være tilstrekkelig utfordrende.

Prinsipper for biologisk mangfold

Ved utvikling av torg og møteplasser skal det tas hensyn til biologisk mangfold. Grad av tilrettelegging for ferdsel og opphold må avveies i forhold til eventuelle vernehensyn. Utvikling og bruk av møteplasser som del av byens grønne og blå struktur kan være i konflikt med ønsket ivaretagelse av biologisk mangfold.

Byens blågrønne struktur skal styrkes ved at nye tiltak bidrar til å reetablere og skape sammenhenger og forbindelser mellom byens grøntarealer. Det skal tas hensyn til grunnleggende byøkologiske prinsipper ved utvikling møteplasser.

PLANSTRATEGI

Planbestemmelse sikrer vurderinger av muligheten for bruk av vann og vegetasjon for byens møteplasser, samt ivaretagelse av biologisk mangfold.

Overvann fra torg og plasser skal i størst mulig grad håndteres lokalt og vurderes å inngå i selve utformingen. Muligheter for elve- og bekkeåpninger skal vurderes og er sikret i bestemmelse.

Eksempler på gode løsninger er vist i verktøykassen.

DRIFTSNIVÅ

Intensivert bybruk krever økt driftsnivå

Fortetting forebygger kostbar byspredning. Som følge av generell byvekst, fortetting og nye urbane trender er imidlertid bruken av fellesrommene intensivert. Dette medfører stor slitasje og øker behovet for kontinuerlig drift, samtidig som driftsmidlene ikke er økt i samme grad. Økt fokus på uterommens attraktivitet tilsier også høyere driftsstandard, som betyr økte driftsmidler, men også differensiering av driftsstandarder.

Bydelene har fått overført ansvar for store deler av bydelens uteromsstruktur. Dette har medført behov for å styrke bydelens kompetanse knyttet både til planlegging, forvaltning og drift av uterommene. Midler til dette konkurrerer med øvrige budsjettposter i bydelen.

Samordning og koordinering av oppgaver aktørene imellom kan både gi en effektiviseringsgevinst og fremme et mer enhetlig nivå på drift og vedlikehold. Dette påvirker trivsel og følelsen av trygghet i uterommene, og er en oppgave som bør prioriteres.

PLANSTRATEGI

Planbestemmelse stiller krav til bruk av robuste og varige materialer ved utvikling av overordnede møteplasser, som kan bidra til økt kvalitet og redusert driftsbehov.

Bydelene har særskilt påpekt behovet for økte driftsmidler i sine innspill til planen.



FRAGMENTERT FORVALTNINGSANSVAR FOR TORG OG MØTEPLASSER

Mange aktører øker behovet for koordinering av drift og vedlikehold

Mange kommunale og statlige aktører har en rolle i det offentlige rom. Ulike sektorinteresser har ansvar i mange sammenhenger. Dagens situasjon kjennetegnes ved manglende overgripende ansvar for helhet. Også innen drift og vedlikehold er forvaltningsansvaret splittet.

NYE AKTØRER - NYE OFFENTLIG/PRIVATE

SAMARBEID

Økt kompleksitet for aktører i uterommet

Økt kompleksitet preger bildet av forvaltere og aktører som både utvikler og drifter det offentlige rom. Nye samarbeids- og utviklingsmodeller gir et mer sammensatt og komplekst bilde enn før. Behovet for koordinering og samordning øker. Behovet for tidlig å avklare offentlighetens interesser knyttet til møteplasser i utbyggingssaker øker.

Utstrakt bruk av medvirkning ved planlegging og utvikling av møteplasser kan sikre at lokale behov ivaretas.

Ansvar for utvikling av uterommene forskyves i mange tilfeller fra offentlig til sivil eller privat sektor. Til det offentlige rom knytter det seg store verdier, også for utbyggerne. Verdien av gode og velfungerende uteområder i nye nabolag kan være et underkommunisert tema. Både det offentlige og private utbyggere er tjent med utvikling av attraktive og gode allment tilgjengelige uteområder, jf. Tidemannsparken. Gjennom utbyggingsavtaler kan kvalitet og omfang på de offentlige arealene konkretiseres og sikres.

Drifts- og vedlikeholdsansvar for arealer og anlegg kan avklares og sikres gjennom utbyggingsavtaler.

PLANSTRATEGI

Sjekkliste for plan- og byggesaksbehandling skal bidra til tidlig avklaring av offentlige interesser knyttet til behovet for uterom og samhandling aktørene imellom.

Verktøykassen vil gi eksempler på vellykkede samarbeidsprosesser mellom private og offentlige aktører.

Utvikling av eksisterende og etablering av nye torg og møteplasser vil i mange områder måtte sikres gjennom utbyggingsavtale.

I utbyggingsavtalene skal kvalitet og standard for opparbeiding konkretiseres og ansvar for drift og vedlikehold fastlegges.

Både det offentlige og private utbyggere er tjent med utvikling av attraktive og gode offentlige uteområder.

Litteraturliste

- By og byliv i endring.** Studier av byrom og handlingsrom i Oslo. Jonny Aspen (red), 2005
- På sporet av byen:** lesninger av senmoderne byliv. Johnny Aspen og John Pløger (red), 1997
- Bo i bysentrum.** By i bosentrum. Guro Voss Gabrielsen og Bård Isdahl, Norsk Form 2005
- Endringsprosesser i norske drabantbyer.** Thorbjørn Hansen og Ingar Brattbakk, Byggforsk 2005
- Byliv og havnefront.** Nicolai Carlberg & Søren Møller Christensen, Københavns universitet 2005
- Open. New Designs for Public Space.** Raymond W. Gastil and Zoë Ryan, Van Alen Institute: Projects in Public Architecture, New York 2004
- Flesh and stone.** The body and the City in Western Civilization, Richard Sennett 1994
- Byens rum.** Byens liv. Jan Gehl og Lars Gemzøe, København 1996
- Gåboka.** Inge Dahlman, Vegdirektoratet 2005
- Allmenningen.** Det urbane fristed. Bergen Byformsenter 2002
- Byens liv.... Gaten som sosial arena.** Oslo. Vegdirektoratet 1998
- Til stede. Byens rom.** Peter Butenschøn og Maren Holsen (red.), Norsk Form 2003
- Fra bakgården til Oslo City** – en casestudie fra Hausmannsområdet Guro Voss Gabrielsen, Mina Hauge Nærland og Cecilia Løyning Stokkeland, Norsk Form/ Husbanken 2004
- Stedelijke vrije tijd.** Multirecreatieve Milieus in een GIS-model, Plan Amsterdam 2002
- Registrering av arealer med bruksverdi for barn og unge.** En veileder. Prosjektet "Barn og unge: Samfunnsengasjement, medvirkning og innflytelse (1998 – 2003). Vestfold fylkeskommune juni 2001
- Ungdommens stemme i bydel Sagene** – en kartlegging av ungdommers bruk av sitt nærområde. Sigrun Marie Moss, Elin Lindal, Renate Sletholt, Ola Andersbakken, Mari Olea Lie, Universitetet i Oslo/ Norsk Form 2005
- Fellesskap for utvikling, PLA** – medvirkning i praksis. Aune, Foss, Skåra, Kommuneforlaget 2001

Tilleggsdokumenter og bakgrunnsmateriale

Kart som ligger vedlagt

Vedlegg 1. Plankart indre Oslo.

Vedlegg 2. Plankart ytre by vest.

Vedlegg 3. Plankart ytre by øst.

Vedlegg 4. Plankart ytre by syd.

Øvrige dokumenter

Forslag til kommunedelplan for torg og møteplasser, datert Plan- og bygningsetaten desember 2007. I denne planrapporten er status og planforslag for hver bydel gjennomgått detaljert.

Bemerkninger ved offentlig ettersyn juni – september 2007.

Referat fra medvirkningsmøter i bydelene,
Civitas og Landskapsfabrikken 09.06.2006.

Forhåndsinnspill – sammenstilling av innspill fra private og bydelen 27.09.06.

Møteplasser i multietniske miljøer, Byggforsknnotat 83 2006, mars 2006.

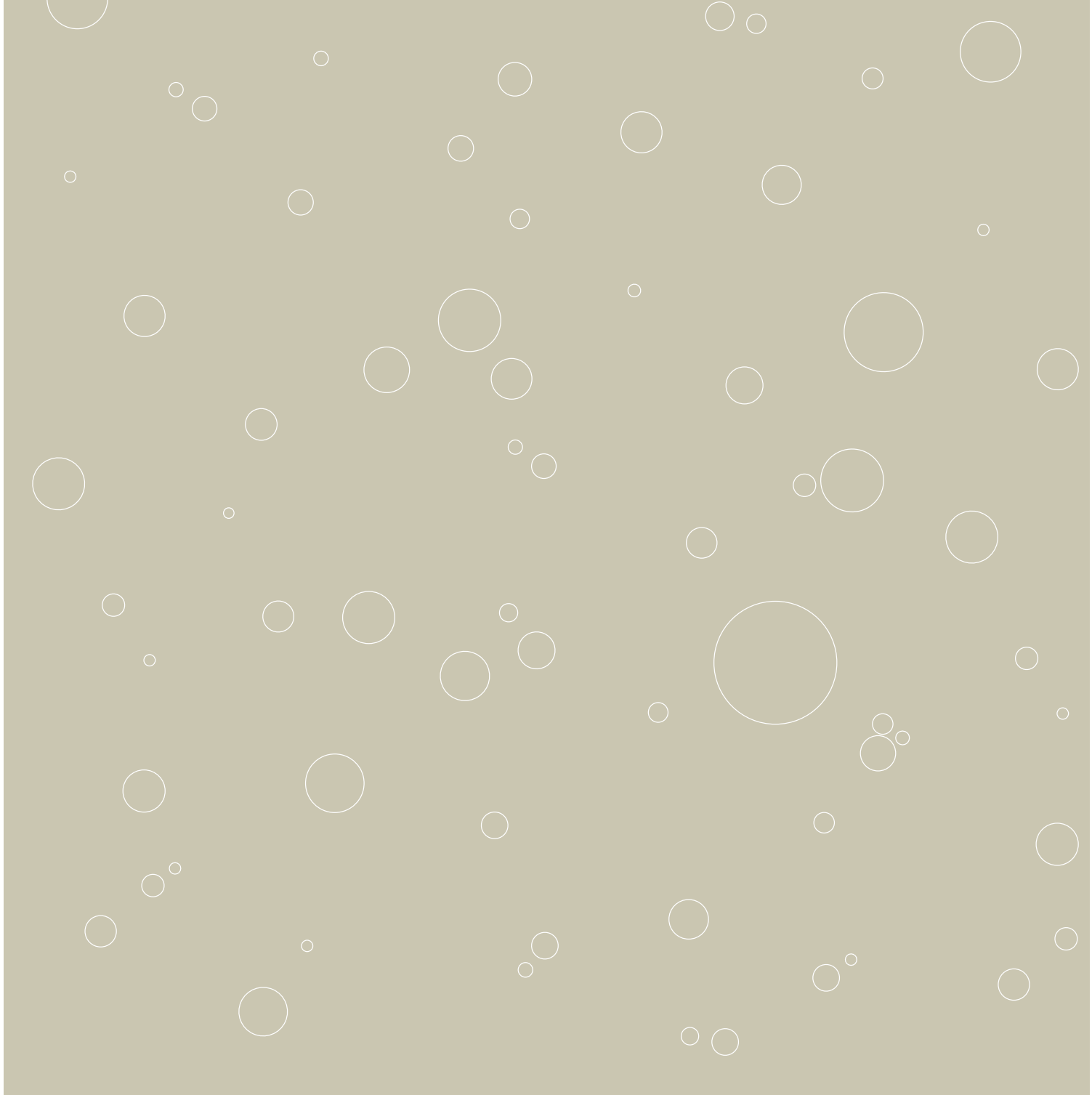
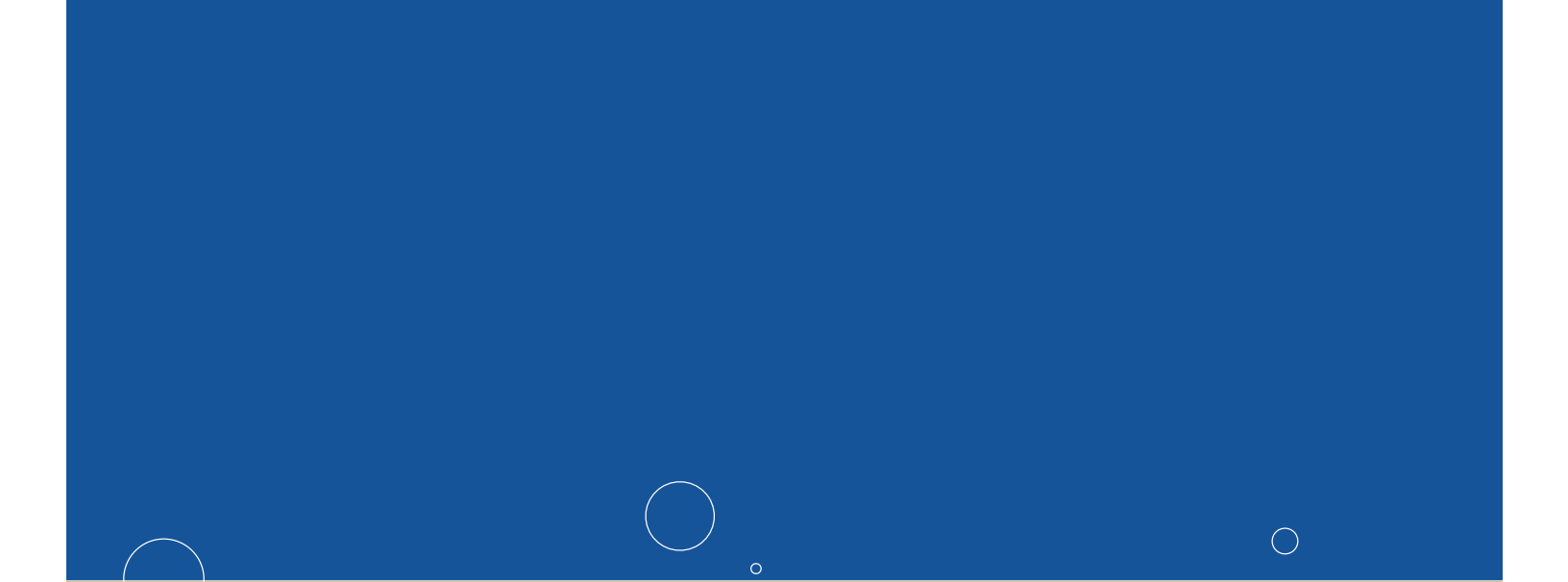
Verktøykasse, januar 2009.

Temakart naturområder, 12.02.2008, rev. 08.04.2008.

Prosjektgruppa for planarbeidet pr. Desember 2007

Rune Clausen, Plan- og bygningsetaten
Lars Ove Gidske, Plan- og bygningsetaten
Torsten Glad, Plan- og bygningsetaten (prosjektleder)
Bente Moringen, Plan- og bygningsetaten
Marianne Rooth, Plan- og bygningsetaten
Atle Røiom, Eiendoms- og byfornyelsesetaten
Runar Ovesen, Friluftsetaten
Jenny Ann Flø, Samferdselsetaten
Terje Nordeide, Vann- og avløpsetaten

Målfrid Nyrnes har fulgt planarbeidet som enhetsleder i Plan- og bygningsetaten



Plan- og bygningssetaten

Besøksadresse: Vahls gate 1, 0187 Oslo
Postadresse: Boks 364 sentrum, 0102 Oslo

Telefon: 02 180
Telefaks: 23 49 10 01

Internett: www.pbe.oslo.kommune.no
E-post: postmottak@pbe.oslo.kommune.no

kdp **t+m**
kommunedelplan for torg og møteplasser

torg og møteplasser
torg og møteplasser
torg og møteplasser
torg og møteplasser
torg og møteplasser
torg og møteplasser
torg og møteplasser
torg og møteplasser
torg og møteplasser
torg og møteplasser

